



Kennziffer
B 1 1 j
2008

Statistische Berichte

Volksschulen in Bayern

Stand: 1. Oktober 2008

Herausgegeben im
Juli 2009
Bestellnummer:
B11023 200800
Einzelpreis:
10,80 €



Bestellen im Internet

www.statistik.bayern.de/veroeffentlichungen/webshop

Kostenlos (Informationelle Grundversorgung)

Alle Statistischen Berichte können im Webshop kostenlos als PDF-Datei heruntergeladen werden.

Kostenpflichtig

Alle anderen Veröffentlichungen sind im Webshop kostenpflichtig.

Sie können dort sowohl als Datei (auch auf Datenträger) als auch als Druckausgabe bestellt werden. In diesen Fällen ist lediglich eine einmalige Anmeldung erforderlich.

Lieferung

- per Download (bei kostenlosen Dateien)
- per E-Mail (als PDF-Datei oder -falls verfügbar- als XLS-Datei)
- per Post (als Druck-Ausgabe oder als CD-ROM bzw. DVD)

Newsletter-Service

Per E-Mail benachrichtigen wir Sie aktuell über unsere Neuerscheinungen.

Dabei können Sie individuell auswählen, welche Themen Sie beobachten möchten.

Zeichenerklärung

0	mehr als nichts, aber weniger als die Hälfte der kleinsten in der Tabelle nachgewiesenen Einheit	()	Nachweis unter dem Vorbehalt, dass der Zahlenwert erhebliche Fehler aufweisen kann
-	nichts vorhanden oder keine Veränderung	p	vorläufiges Ergebnis
/	keine Angabe, da Zahl nicht sicher genug	r	berichtigtes Ergebnis
·	Zahlenwert unbekannt, geheimzuhalten oder nicht rechenbar	s	geschätztes Ergebnis
...	Angabe fällt später an	D	Durchschnitt
x	Tabellenfach gesperrt, da Aussage nicht sinnvoll	△	entspricht

Auf- und Abrundungen

Im Allgemeinen ist ohne Rücksicht auf die Endsummen auf- bzw. abgerundet worden. Deshalb können sich bei der Summierung von Einzelangaben geringfügige Abweichungen zu den ausgewiesenen Endsummen ergeben. Bei der Aufgliederung der Gesamtheit in Prozent kann die Summe der Einzelwerte wegen Rundens vom Wert 100 % abweichen. Eine Abstimmung auf 100 % erfolgt im Allgemeinen nicht.

Impressum

Verleger, Herausgeber und Druck
Bayerisches Landesamt für Statistik und Datenverarbeitung
Neuhauser Straße 8, 80331 München
Briefanschrift: 80288 München

Bestellungen
Telefon 089 2119-205
Telefax 089 2119-457
E-Mail vertrieb@statistik.bayern.de
Internet www.statistik.bayern.de

© Bayerisches Landesamt für Statistik und Datenverarbeitung, München 2009

Alle Veröffentlichungen oder Daten sind Werke im Sinne § 2 Urheberrechtsgesetz. Die Verwendung, Vervielfältigung und/oder Verbreitung von Veröffentlichungen oder Daten gleich welchen Mediums (Print, Datenträger, Datei etc.) – auch auszugsweise – ist nur mit Quellenangabe gestattet. Sie bedarf der vorherigen Genehmigung bei Nutzung für gewerbliche Zwecke, bei entgeltlicher Verbreitung oder bei Weitergabe an Dritte sowie bei Weiterverbreitung über elektronische Systeme und/oder Datenträger. Sofern in den Produkten auf das Vorhandensein von Copyrightrechten Dritter hingewiesen wird, sind die in deren Produkten ausgewiesenen Copyrightbestimmungen zu wahren. Alle übrigen Rechte bleiben vorbehalten.

Inhaltsübersicht

Seite

Textteil

Vorbemerkung	3
Textliche Zusammenfassung der Ergebnisse	3

Schaubilder

Schüler an Volksschulen seit 1982/83	6
Vollzeit- und teilzeitbeschäftigte Lehrkräfte und Klassen an Volksschulen seit 1982/83	6

Tabellenteil

1. Volksschulen seit 1982/83	7
------------------------------------	---

Schuljahr 2007/08

2. Absolventen und Abgänger mit erfüllter Vollzeitschulpflicht nach Jahrgangsstufen	8
3. Absolventen und Abgänger mit erfüllter Vollzeitschulpflicht nach Abschlussarten	8
4. Erfolgreiche Teilnehmer an Nichtschülerprüfungen	8
5. Im Zeitraum vom 2.10.2007 bis 1.10.2008 abgegangene ausländische Absolventen und Abgänger mit erfüllter Vollzeitschulpflicht nach Abschlussarten	9
6. Im Zeitraum vom 2.10.2007 bis 1.10.2008 abgegangene Schüler	9
7. Übergänge an weiterführende Schulen in Prozent	10
8. Schüler, die das Ziel der Jahrgangsstufe nicht erreichten	10
9. Zu- und Abgang vollzeit- und teilzeitbeschäftigter Lehrkräfte	11

Schuljahr 2008/09

Eckdaten

10. Schulen, Klassen, Schüler sowie Lehrkräfte nach Schulaufwandsträgern und Regierungsbezirken	12
11. Schulen mit Ganztags schulbetrieb in gebundener und offener Form, Mittagsbetreuung und verbundenem Schülerheim/Internat nach Regierungsbezirken	13
12. Fördermaßnahmen in deutscher Sprache, Sonderunterricht für Sprachbehinderte sowie Vorkurse nach Regierungsbezirken	13

Schulen

13. Schulen nach den geführten Jahrgangsstufen und der Klassenzahl	14
14. Schulen nach der Zügigkeit	15
15. Schulen nach der Zahl der Schüler	15

Klassen

16. Jahrgangs- und kombinierte Klassen nach Regierungsbezirken	16
17. Klassen nach Anzahl der zusammengefassten Jahrgangsstufen	17
18. Jahrgangsklassen	17
19. Kombinierte Klassen	18
20. Klassen nach Klassenfrequenzgruppen	18
21. Durchschnittliche Klassenstärke	19

Schüler

22. Schüler in öffentlichen und privaten Volksschulen	19
23. Schulanfänger und zurückgestellte Schüler	20
24. Schülerzugänge nach Schulart und Geschlecht	20
25. Schüler nach Geburtsjahren und Jahrgangsstufen sowie Ausländer und Aussiedler	21
26. Schüler nach Regierungsbezirken und Jahrgangsstufen	21
27. Schüler nach Jahrgangsstufen in Prozent	22
28. Wiederholungsschüler	22
29. Schüler nach der Religionszugehörigkeit	23
30. Schüler nach der Teilnahme am Religionsunterricht/Ethikunterricht und islamischer Unterweisung	23
31. Schüler nach den Größenklassen der Volksschulen	24
32. Schüler nach Klassenfrequenzgruppen	24
33. Schüler nach Jahrgangsstufen, Jahrgangsklassen sowie Art der Klassen	25
34. Schüler in Jahrgangs- und kombinierten Klassen	26
35. Teilnahme am Wahlunterricht, an M-Kursen, am muttersprachlichen Ergänzungsunterricht, am differenzierten Sport- und erweiterten Basissportunterricht	26
36. Schüler nach der Teilnahme am Wahlpflichtunterricht	27
37. Schüler nach der Teilnahme am fremdsprachlichen Wahl- und Pflichtunterricht und an fremdsprachlichen Übungen	27
38. Ausländische Schüler nach dem Herkunftsland (Staatsangehörigkeit)	28

Lehrkräfte

39. Lehrkräfte nach dem Lehramt	29
40. Mit Dienstbezügen abwesende vollzeit- und teilzeitbeschäftigte Lehrkräfte sowie Lehrkräfte mit Altersteilzeit in der Freistellungsphase des Blockmodells nach dem Schulträger	29
41. Vollzeit- und teilzeitbeschäftigte Lehrkräfte	30
42. Vollzeit- und teilzeitbeschäftigte Lehrkräfte nach Altersgruppen	31
43. Vollzeit- und teilzeitbeschäftigte Lehrkräfte nach dem Beschäftigungsverhältnis, Lehramt und nach Altersgruppen	32
44. Vollzeit- und teilzeitbeschäftigte Fachlehrkräfte nach den Fächern ihrer Lehrbefähigung	33
45. Stunden der Lehrkräfte in einer normalen Schulwoche	34
46. Vollzeit- und teilzeitbeschäftigte ausländische Lehrkräfte	35

Ausgaben

47. Ausgaben von Staat und Kommunen für die Volksschulen seit 1980	35
--	----

Statistische Eckzahlen der Volksschulen

48. Eckdaten der Volksschulen nach Schulträgern und Regierungsbezirken	36
49. Eckdaten der Volksschulen nach kreisweiser Gliederung	38

Freie Waldorfschulen (Jahrgangsstufen 1 bis 4)

50. Eckdaten der Freien Waldorfschulen seit 1976/77	46
51. Klassen nach Jahrgangsstufen und Klassenfrequenzgruppen	46
52. Schüler nach Jahrgangsstufen	46
53. Schüler nach Geburtsjahren	46
54. Schüler nach der Religionszugehörigkeit	46

Vorbemerkung

Der vorliegende Bericht enthält die Ergebnisse der Erhebung zum Stichtag 1. Oktober 2008. Im Verzeichnis Volksschulen in Bayern (Bestell-Nr. B 11006) werden Name, Anschrift und einige Eckdaten für jede einzelne Volksschule aufgeführt.

In diesem Bericht sind nicht berücksichtigt die Schulen besonderer Art mit 2 568 Schülern sowie die Europäische Schule in München mit 1 632 Schülern. Diese Daten sind ausgewiesen im Statistischen Bericht B I 4 - j/08 (Bestell-Nr. B 14003) Gymnasien.

Eckzahlen über die Jahrgangsstufen 1 bis 4 der 20 Freien Waldorfschulen sind ab Tabelle 50 zusammengestellt. Diese Schulen sind in den übrigen Tabellen nicht enthalten.

Seit dem Schuljahr 2004/05 entfällt der Vorbericht (Bestell-Nr. B 11013). In den Tabellen 48 und 49 werden statistische Eckzahlen der Volksschulen nach Schulträgern und Regierungsbezirken bzw. in kreisweiser Gliederung ausgewiesen.

Textliche Zusammenfassung der Ergebnisse

Schuljahr 2007/08

Absolventen/Abgänger

Im Sommer 2008 verließen 53 317 Schüler eine Volksschule mit erfüllter Vollzeitschulpflicht. Davon gingen 3 550 oder 6,7 % ohne Hauptschulabschluss ab, 37 292 oder 69,9 % hatten den Hauptschulabschluss (darunter 25 029 oder 67,1 % den qualifizierenden Hauptschulabschluss) und 12 475 oder 23,4 % den mittleren Schulabschluss erreicht.

Übertritte

Die Zahl der Schüler, die von einer Volksschule an eine Realschule, eine Realschule zur sonderpädagogischen Förderung, ein Gymnasium, eine Schule besonderer Art, eine Freie Waldorfschule, eine Wirtschaftsschule, eine ausländische oder internationale Schule oder eine andere allgemein bildende Schulart übertraten, nahm gegenüber dem Vorjahr ab. Im Laufe und am Ende des Schuljahres 2007/08 traten insgesamt 92 934 Volksschüler auf eine dieser Schularten über; das waren 307 oder 0,3 % weniger als 2006/07. An eine Volksschule zur sonderpädagogischen Förderung wechselten 3 563 Volksschüler.

Nichtversetzte Schüler

Am Ende des Schuljahres 2007/08 hatten 6 178 bzw. 0,9 % der Schüler der Jahrgangsstufen 1 bis 8 das Ziel der Jahrgangsstufe nicht erreicht. Die weiblichen Schüler schnitten in allen Jahrgangsstufen gleich oder besser ab als die männlichen. Wie in den Vorjahren wurden erheblich mehr Knaben als Mädchen in Volksschulen zur sonderpädagogischen Förderung überwiesen. Die ausländischen Schüler verfehlten überdurchschnittlich häufig das Klassenziel (2,9 %).

Schuljahr 2008/09

Schulen

Im Schuljahr 2008/09 gab es in Bayern 2 858 Volksschulen. Einzügig (d. h. ohne Parallelklassen) wurden 370 Schulen geführt, um 9 mehr als im Vorjahr. Die Anzahl der Schulen, die eine 10. Klasse der Hauptschule führten, erhöhte sich gegenüber dem Vorjahr von 387 auf 402 Schulen.

Träger des Schulaufwands war bei 687 der 2 722 öffentlichen Volksschulen ein Schulverband, bei 1 926 eine Gemeinde und bei 36 eine Verwaltungsgemeinschaft. Bei 73 Schulen waren jeweils mehrere Gemeinden gemeinsam, verbunden durch einen öffentlich-rechtlichen Vertrag, Schulaufwandsträger. In privater Trägerschaft wurden 136 Volksschulen geführt.

Zu Beginn des Schuljahres 2008/09 führten von den 2 858 Volksschulen

- 534 (18,7 %) Schulen die Jahrgangsstufen 1 bis 9/10 (Vollschulen),
- 1 746 (61,1 %) Schulen die Jahrgangsstufen 1 bis 4 (Grundschulen) und
- 437 (15,3 %) Schulen die Jahrgangsstufen 5 bis 9/10 (Hauptschulen).

Klassen

Zahl und Größe der Klassen

Die Zahl der Klassen an den bayerischen Volksschulen verringerte sich gegenüber dem Vorjahr um 700 bzw. 2,1 % auf 32 669. In einer Klasse wurden im Durchschnitt 22,1 Schüler unterrichtet. Unter den Jahrgangsklassen wies die Jahrgangsstufe 8 mit 20,4 die geringste durchschnittliche Klassenstärke auf. Die Jahrgangsstufe 4 war mit 22,9 Schülern am stärksten besucht.

Zusammensetzung der Klassen

Von den 32 669 Klassen an Volksschulen entfielen 31 796 bzw. 97,3 % auf Jahrgangsklassen und 873 (2,7 %) auf kombinierte Klassen, in denen jeweils Schüler verschiedener Jahrgangsstufen zusammengefasst sind. Bei den privaten Volksschulen liegt der Anteil der kombinierten Klassen mit 32,6 % höher als bei den öffentlichen (1,5 %). 86,5 % (Vorjahr: 87,1 %) der Jahrgangsklassen wurden parallel geführt, d. h. an der betreffenden Schule waren mehrere Klassen der gleichen Jahrgangsstufe eingerichtet. Von den 1 232 Klassen an Privatschulen entfielen 67,4 % auf Jahrgangsklassen.

30 193 der Klassen waren Regelklassen, 1 916 Mittlere-Reife-Zug-Klassen, 116 Praxisklassen, 75 Übergangsklassen für ausländische Schüler, 291 Kooperationsklassen (nach Art. 30 Abs. 1 Satz 4 ff. BayEUG), 76 Außenklassen (nach Art. 30 Abs. 1 Satz 4 ff. BayEUG) und zwei Zweisprachige Klassen für ausländische Schüler.

Schüler

Schulanfänger und Schülerzahl insgesamt

Die Zahl der Schulanfänger sank um 6 120 bzw. 5,2 % gegenüber dem Vorjahr auf insgesamt 111 522. Von diesen waren 10 735 Kinder im Jahr 2007 gemäß Art. 37 Abs. 2 BayEUG zurückgestellt worden.

Die Gesamtzahl der Volksschüler sank 2008/09 gegenüber dem Vorjahr von 747 057 auf 720 445.

Ausländische Schüler

Die Zahl der ausländischen Volksschüler verringerte sich 2008/09 gegenüber dem Vorjahr um 5 880 bzw. 7,7 % auf 70 509. Der Anteil der ausländischen Volksschüler betrug 9,8 %. Die stärksten Gruppen innerhalb der ausländischen Volksschüler bildeten mit weitem Abstand die Schüler aus der Türkei (37,1 %), gefolgt von den Schülern aus Griechenland (6,5 %), Serbien (6,3 %), Italien (6,2 %), Albanien (3,9 %) und aus Bosnien und Herzegowina (3,4 %).

In 10 privaten Volksschulen (sechs bzw. drei in den kreisfreien Städten München und Nürnberg sowie eine in der Stadt Dachau) wurden überwiegend griechische Schüler unterrichtet.

Verteilung der Schüler auf Klassen

Gemäß Art. 32 Abs. 2 BayEUG sind die Volksschulen so zu errichten, dass die Schüler grundsätzlich auf Jahrgangsklassen verteilt sind. Im Schuljahr 2008/09 traf dies für 97,5 % aller Schüler der Volksschulen zu. Nur 18 041 bzw. 2,5 % der Schüler an Volksschulen wurden nicht in Jahrgangsklassen betreut. Darunter befanden sich 10 162 oder 56,3 % in Klassen mit jeweils zwei zusammengefassten Jahrgangsstufen.

Lehrkräfte

Anfang Oktober 2008 waren an den bayerischen Volksschulen insgesamt 45 577 (Vorjahr: 45 848) vollzeit- und teilzeitbeschäftigte¹⁾ Lehrkräfte (ohne Lehramts- und Fachlehreranwärter mit Unterrichtsauftrag) angestellt, darunter 13,0 % Fachlehrkräfte.

Außerdem unterrichteten 3 620 (Vorjahr: 3 437) Lehramtsanwärter²⁾ und Fachlehreranwärter²⁾ eigenverantwortlich.

621 (Vorjahr: 596) bzw. 1,4 % aller vollzeit- und teilzeitbeschäftigten Lehrkräfte waren Ausländer.

Freie Waldorfschulen

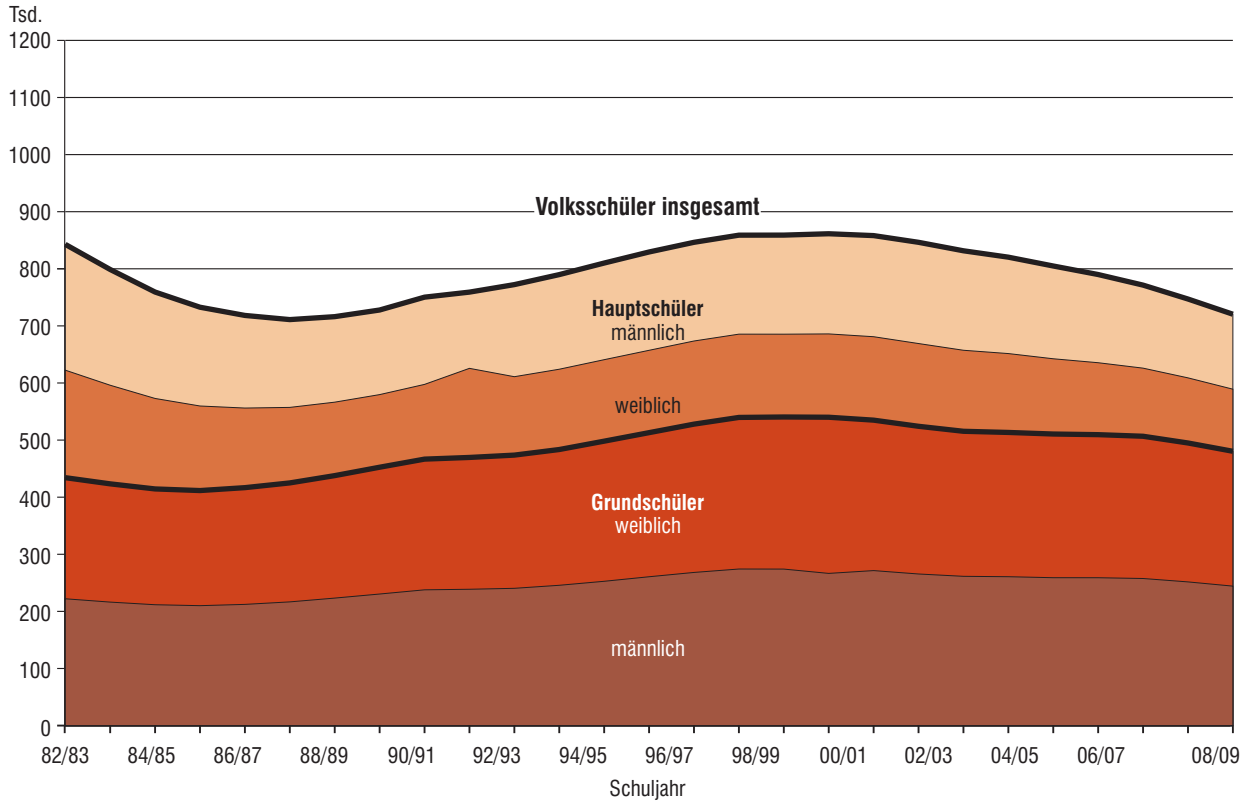
Einen besonderen Schultyp bilden die 20 Freien Waldorfschulen.

Zu Beginn des Schuljahres 2008/09 wurden an diesen Schulen 102 Klassen für die Jahrgangsstufen 1 bis 4, vergleichbar den Grundschulklassen, gebildet; in ihnen wurden 2 552 (Vorjahr: 2 529) Schüler unterrichtet.

1) Teilzeitbeschäftigte mit mindestens der Hälfte der Unterrichtspflichtzeit.

2) Einschl. Lehrkräfte im Vorbereitungsdienst oder Probeschuldienst.

Schüler an Volksschulen in Bayern seit 1982/83



Vollzeit- und teilzeitbeschäftigte Lehrkräfte und Klassen an den Volksschulen in Bayern seit 1982/83

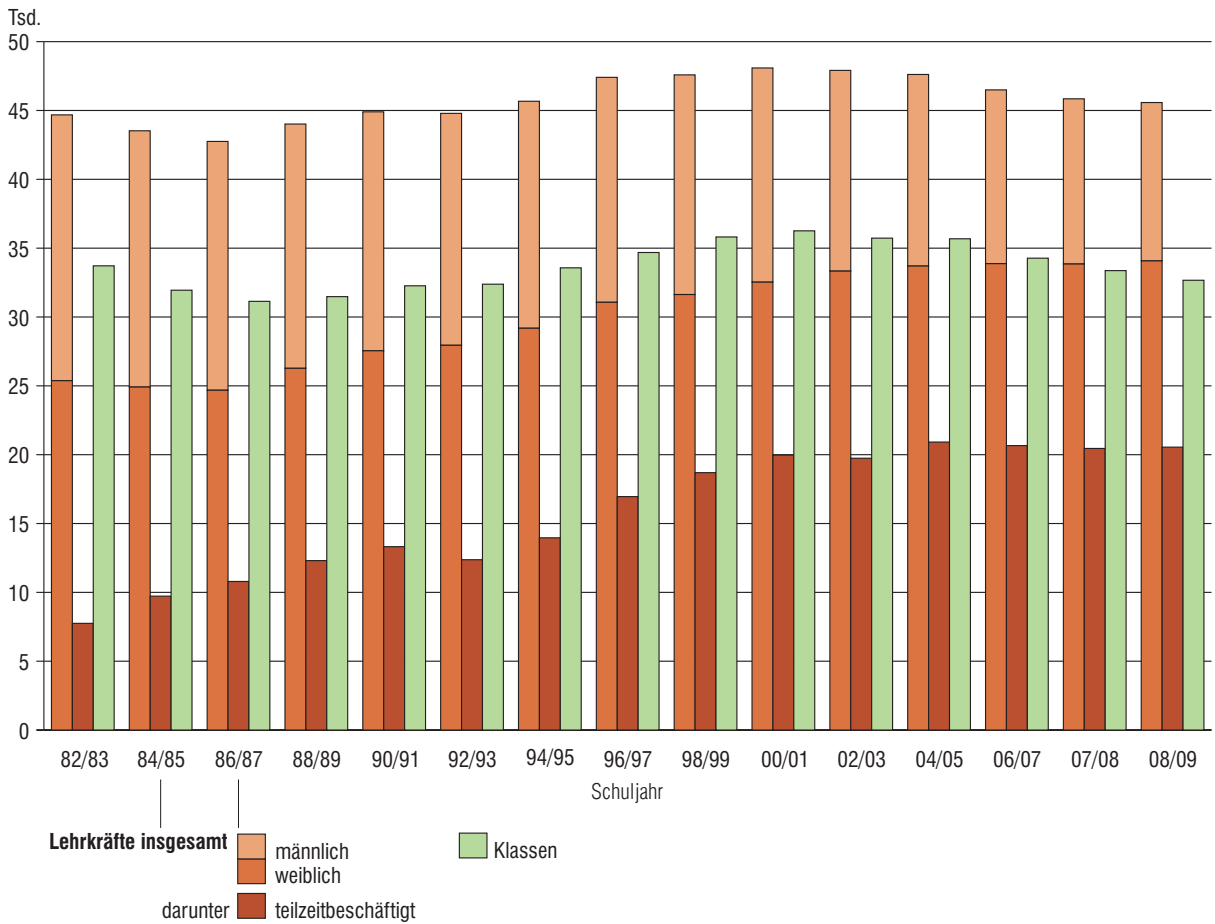


Tabelle 1. Volksschulen in Bayern seit 1982/83

Schuljahr	Schulen	Klassen	Schüler		Schüler je Klasse	Schul-anfänger	Abgänger mit er-füllter Vollzeit-schulpflicht	Vollzeit- und teilzeitbeschäftigte Lehrkräfte und Fachlehrkräfte ¹⁾		
			insgesamt	weiblich				insgesamt	darunter weiblich	
									Anzahl	%
Volksschulen insgesamt										
1982/83	2 828	33 717	842 790	400 386	25,0	105 082	80 888	44 681	25 376	56,8
1983/84	2 821	32 917	798 785	379 801	24,3	105 103	76 502	43 971	24 966	56,8
1984/85	2 814	31 947	759 277	361 265	23,8	102 971	70 318	43 525	24 913	57,2
1985/86	2 808	31 359	732 697	349 698	23,4	102 189	65 090	42 995	24 666	57,4
1986/87	2 810	31 138	718 317	343 850	23,1	107 849	60 149	42 752	24 682	57,7
1987/88	2 806	31 095	711 027	340 607	22,9	111 691	53 298	43 452	25 574	58,9
1988/89	2 806	31 479	716 178	343 133	22,8	114 011	49 664	44 015	26 274	59,7
1989/90	2 810	31 913	727 816	349 241	22,8	113 605	47 863	44 692	27 134	60,7
1990/91	2 813	32 266	750 320	359 777	23,3	114 117	47 709	44 902	27 547	61,3
1991/92	2 821	32 246	759 147	364 349	23,5	115 380	47 553	44 905	27 776	61,9
1992/93	2 824	32 384	772 293	370 605	23,8	118 219	47 816	44 791	27 947	62,4
1993/94	2 835	32 819	789 816	378 392	24,1	124 905	48 882	45 175	28 544	63,2
1994/95	2 833	33 571	810 066	388 098	24,1	129 554	50 676	45 671	29 185	63,9
1995/96	2 841	34 211	829 448	396 587	24,2	131 303	53 953	46 660	30 263	64,9
1996/97	2 841	34 685	846 365	405 318	24,4	133 407	54 291	47 407	31 069	65,5
1997/98	2 844	35 293	858 884	411 337	24,3	137 152	54 059	47 306	31 132	65,8
1998/99	2 852	35 814	858 993	411 390	24,0	133 008	52 464	47 586	31 633	66,5
1999/2000 .	2 859	36 147	861 374	412 465	23,8	130 222	50 987	47 894	32 123	67,1
2000/01	2 858	36 258	858 128	409 602	23,7	127 391	52 758	48 088	32 532	67,7
2001/02	2 862	36 046	846 372	403 595	23,5	124 438	54 379	48 130	33 019	68,6
2002/03	2 865	35 729	831 537	395 900	23,3	124 540	55 799	47 922	33 344	69,6
2003/04	2 870	35 780	820 363	390 799	22,9	128 902	58 754	48 614	34 074	70,1
2004/05	2 874	35 681	804 898	383 435	22,6	125 787	57 869	47 616	33 701	70,8
2005/06	2 870	34 998	789 950	376 553	22,6	124 417	58 105	46 896	33 606	71,7
2006/07	2 866	34 273	771 414	368 406	22,5	122 759	56 510	46 496	33 875	72,9
2007/08	2 866	33 369	747 057	357 345	22,4	117 642	53 317	45 848	33 849	73,8
2008/09	2 858	32 669	720 445	344 909	22,1	111 522	.	45 577	34 076	74,8
darunter private Volksschulen										
1982/83	41	370	9 209	4 653	24,9	981	724	510	301	59,0
1983/84	42	381	9 186	4 616	24,1	952	685	521	304	58,3
1984/85	40	374	9 016	4 492	24,1	893	700	521	299	57,4
1985/86	42	376	8 782	4 334	23,4	911	784	529	312	59,0
1986/87	42	377	8 718	4 366	23,1	925	838	527	314	59,6
1987/88	47	379	8 827	4 447	23,3	964	849	542	317	58,5
1988/89	52	398	9 092	4 540	22,8	1 128	967	562	334	59,4
1989/90	56	441	9 838	4 901	22,3	1 126	913	618	375	60,7
1990/91	58	453	10 072	5 030	22,2	1 182	937	642	401	62,5
1991/92	64	473	10 394	5 117	22,0	1 395	950	667	410	61,5
1992/93	67	499	10 946	5 460	21,9	1 471	950	708	451	63,7
1993/94	77	525	11 643	5 819	22,2	1 765	889	729	479	65,7
1994/95	81	563	12 459	6 203	22,1	1 967	949	780	514	65,9
1995/96	83	609	13 463	6 607	22,1	2 121	960	857	572	66,7
1996/97	83	642	14 297	6 990	22,3	2 153	949	905	611	67,5
1997/98	83	673	15 026	7 250	22,3	2 290	906	920	624	67,8
1998/99	88	707	15 779	7 588	22,3	2 373	806	969	667	68,8
1999/2000 .	89	740	16 664	8 055	22,5	2 461	807	1 034	717	69,3
2000/01	91	790	17 707	8 634	22,4	2 672	891	1 127	792	70,3
2001/02	95	844	18 802	9 200	22,3	2 781	1 003	1 192	849	71,2
2002/03	101	880	19 569	9 578	22,2	2 957	933	1 225	894	73,0
2003/04	109	931	20 584	9 970	22,1	3 166	1 118	1 249	921	73,7
2004/05	118	982	21 787	10 461	22,2	3 317	1 142	1 325	993	74,9
2005/06	121	1 047	23 243	11 084	22,2	3 530	1 326	1 368	1 031	75,4
2006/07	129	1 119	24 382	11 587	21,8	3 538	1 490	1 475	1 108	75,1
2007/08	134	1 168	25 228	12 075	21,6	3 558	1 460	1 544	1 154	74,7
2008/09	136	1 232	26 222	12 625	21,3	3 561	.	1 649	1 235	74,9

1) Ab 1982/83 einschl. aller Lehrkräfte im Aushilfsdienst; ab 1987/88 einschl. der mit Dienstbezügen abwesenden Lehrkräfte (z. B. wegen Kur, langfristiger Krankheit oder Mutterschutz); bis 1990/91 hauptamtliche und hauptberufliche Lehrkräfte; ab 2003/04 einschl. kirchlicher Religionslehrkräfte (Laienkatecheten und Geistliche); Teilzeitbeschäftigt sind Lehrkräfte mit mindestens der Hälfte (bis 1988/89 für angestellte Lehrkräfte 18/40, 1989/90 18/39 und ab 1990/91 18/38,5) der Unterrichtspflichtzeit.

Schuljahr 2007/08

Tabelle 2. Absolventen und Abgänger¹⁾ aus Volksschulen mit erfüllter Vollzeitschulpflicht nach Jahrgangsstufen in Bayern im Schuljahr 2007/08

Gebiet Schulträger Ausländer	Absolventen und Abgänger mit erfüllter Vollzeitschulpflicht			davon aus der Jahrgangsstufe ...									
				6		7		8		9		10	
	männlich	weiblich	insgesamt	insgesamt	weiblich	insgesamt	weiblich	insgesamt	weiblich	insgesamt	weiblich	insgesamt	weiblich
Oberbayern	8 637	6 750	15 387	6	2	80	22	387	118	11 022	4 704	3 892	1 904
Niederbayern	3 362	2 630	5 992	-	-	14	8	109	32	4 394	1 835	1 475	755
Oberpfalz	2 983	2 382	5 365	3	2	11	2	64	12	3 781	1 607	1 506	759
Oberfranken	2 532	2 080	4 612	7	6	49	12	126	41	3 260	1 427	1 170	594
Mittelfranken	3 898	3 131	7 029	5	2	55	20	222	73	5 197	2 256	1 550	780
Unterfranken	3 418	2 681	6 099	1	-	29	6	123	43	4 405	1 860	1 541	772
Schwaben	4 980	3 853	8 833	-	-	52	12	217	75	6 571	2 801	1 993	965
Bayern	29 810	23 507	53 317	22	12	290	82	1 248	394	38 630	16 490	13 127	6 529
und zwar													
Priv. Schulen	807	653	1 460	-	-	3	2	24	10	1 114	470	319	171
Ausländer	3 756	3 400	7 156	12	4	111	37	367	122	5 655	2 695	1 011	542

1) Außerdem verließen 14 Schüler mit erfüllter Vollzeitschulpflicht eine Volksschule, deren Abschlussprüfung zur Mittleren Reife zum Stichtag noch nicht vollständig abgelegt wurde.

Tabelle 3. Absolventen und Abgänger¹⁾ aus Volksschulen mit erfüllter Vollzeitschulpflicht nach Abschlussarten in Bayern im Schuljahr 2007/08

Gebiet Schulträger Ausländer	Absolventen und Abgänger mit erfüllter Vollzeitschulpflicht									
	ohne Hauptschulabschluss		darunter mit Abschluss der Schule zur Lernförderung ²⁾		mit Hauptschulabschluss		darunter mit qualifizierendem Hauptschulabschluss		mit mittlerem Schulabschluss	
	insgesamt	weiblich	insgesamt	weiblich	insgesamt	weiblich	insgesamt	weiblich	insgesamt	weiblich
Oberbayern	1 093	348	-	-	10 613	4 593	7 044	2 995	3 681	1 809
Niederbayern	344	105	-	-	4 275	1 820	2 985	1 294	1 373	705
Oberpfalz	241	80	-	-	3 679	1 563	2 665	1 140	1 445	739
Oberfranken	326	118	-	-	3 155	1 392	2 141	965	1 131	570
Mittelfranken	568	201	-	-	4 991	2 191	3 454	1 501	1 470	739
Unterfranken	397	138	-	-	4 227	1 796	2 879	1 242	1 475	747
Schwaben	581	213	-	-	6 352	2 720	3 861	1 643	1 900	920
Bayern	3 550	1 203	-	-	37 292	16 075	25 029	10 780	12 475	6 229
und zwar										
Private Schulen	94	36	-	-	1 066	457	621	270	300	160
Ausländer	1 042	383	-	-	5 176	2 510	2 913	1 421	938	507

1) Außerdem verließen 14 Schüler mit erfüllter Vollzeitschulpflicht eine Volksschule, deren Abschlussprüfung zur Mittleren Reife zum Stichtag noch nicht vollständig abgelegt wurde. - 2) Bzw. des Sonderpädagogischen Förderzentrums (Klassen mit dem Förderschwerpunkt Lernen).

Tabelle 4. Erfolgreiche Teilnehmer an Nichtschülerprüfungen nach Abschlussarten in Bayern im Sommer 2008

Gebiet Schulträger Ausländer	Erfolgreiche Teilnehmer an Nichtschülerprüfungen					
	zum Hauptschulabschluss		darunter zum qualifizierenden Hauptschulabschluss		zum mittleren Schulabschluss	
	insgesamt	weiblich	insgesamt	weiblich	insgesamt	weiblich
Oberbayern	313	133	166	79	17	5
Niederbayern	105	41	46	19	-	-
Oberpfalz	105	37	62	15	5	2
Oberfranken	82	28	46	14	2	2
Mittelfranken	122	59	72	36	5	1
Unterfranken	168	44	31	10	3	1
Schwaben	112	41	65	21	10	5
Bayern	1 007	383	488	194	42	16
und zwar						
Private Schulen	-	-	-	-	-	-
Ausländer	131	50	49	25	2	-

Tabelle 5. Im Zeitraum vom 2.10.2007 bis 1.10.2008 von Volksschulen abgegangene ausländische Absolventen und Abgänger mit erfüllter Vollzeitschulpflicht nach Abschlussarten

Abschlussart	Ausländische Absolventen und Abgänger insgesamt	davon mit Herkunftsland (Staatsangehörigkeit)						
		Griechenland	Italien	ehem. SFR Jugoslawien ¹⁾	Portugal	Spanien	Türkei	Sonstige/ Staatenlos
Ohne Hauptschulabschluss	1 042	73	67	134	1	2	437	328
darunter mit Abschluss der Schule zur Lernförderung ²⁾	-	-	-	-	-	-	-	-
Mit Hauptschulabschluss	5 176	295	328	640	35	18	2 483	1 377
darunter mit qualifizierendem Hauptschulabschluss	2 913	163	190	351	20	9	1 387	793
Mit mittlerem Schulabschluss	938	21	59	141	7	2	360	348
Insgesamt	7 156	389	454	915	43	22	3 280	2 053

1) Bosnien und Herzegowina, Kroatien, Mazedonien, Montenegro, Serbien und Slowenien. - 2) Bzw. des Sonderpädagogischen Förderzentrums (Klassen mit dem Förderschwerpunkt Lernen).

Tabelle 6. Im Zeitraum vom 2.10.2007 bis 1.10.2008 von Volksschulen abgegangene Schüler in Bayern

Abgänge an	Geschlecht	Abgänge							
		insgesamt	davon aus der Jahrgangsstufe ...						
			4 oder niedriger	5	6	7	8	9	10
Volksschulen zur sonderpädagogischen Förderung	männlich	2 195	1 673	230	149	87	43	13	-
	weiblich	1 368	1 136	95	71	40	15	11	-
	insgesamt	3 563	2 809	325	220	127	58	24	-
Realschulen	männlich	17 838	14 392	3 111	180	82	38	34	1
	weiblich	18 947	15 075	3 487	189	105	54	35	2
	insgesamt	36 785	29 467	6 598	369	187	92	69	3
darunter Ausländer	männlich	1 103	738	289	33	22	9	11	1
	weiblich	1 155	714	338	45	31	19	8	-
	insgesamt	2 258	1 452	627	78	53	28	19	1
Realschulen zur sonderpädagogischen Förderung	männlich	4	1	2	1	-	-	-	-
	weiblich	-	-	-	-	-	-	-	-
	insgesamt	4	1	2	1	-	-	-	-
Gymnasien	männlich	24 537	24 060	423	15	6	3	6	24
	weiblich	24 848	24 382	399	14	9	3	6	35
	insgesamt	49 385	48 442	822	29	15	6	12	59
darunter Ausländer	männlich	1 233	1 159	60	1	2	3	2	6
	weiblich	1 225	1 144	61	7	6	2	1	4
	insgesamt	2 458	2 303	121	8	8	5	3	10
Freie Waldorfschulen, Schulen besonderer Art ¹⁾ , andere allg. bild. Schularten und ausländische oder internationale Schulen ²⁾	männlich	760	494	98	43	15	13	90	7
	weiblich	675	440	64	50	9	12	95	5
	insgesamt	1 435	934	162	93	24	25	185	12
darunter Ausländer	männlich	226	82	43	25	4	3	67	2
	weiblich	189	63	23	28	-	3	71	1
	insgesamt	415	145	66	53	4	6	138	3
Wirtschaftsschulen	männlich	2 438	-	-	920	367	104	1 020	27
	weiblich	2 887	-	-	1 031	481	143	1 194	38
	insgesamt	5 325	-	-	1 951	848	247	2 214	65
darunter Ausländer	männlich	368	-	-	69	42	22	232	3
	weiblich	403	-	-	86	71	17	225	4
	insgesamt	771	-	-	155	113	39	457	7
Fachoberschulen	männlich	680	-	-	-	-	-	-	680
	weiblich	741	-	-	-	-	-	-	741
	insgesamt	1 421	-	-	-	-	-	-	1 421
darunter Ausländer	männlich	94	-	-	-	-	-	-	94
	weiblich	94	-	-	-	-	-	-	94
	insgesamt	188	-	-	-	-	-	-	188
Sonstige Abgänge ³⁾	männlich	29 505	975	134	140	336	965	21 090	5 865
	weiblich	22 793	936	103	91	196	508	15 243	5 716
	insgesamt	52 298	1 911	237	231	532	1 473	36 333	11 581
Insgesamt	männlich	77 957	41 595	3 998	1 448	893	1 166	22 253	6 604
	weiblich	72 259	41 969	4 148	1 446	840	735	16 584	6 537
	insgesamt	150 216	83 564	8 146	2 894	1 733	1 901	38 837	13 141

1) Integrierte Gesamtschulen sowie schulartunabhängige Orientierungsstufen. - 2) Z. B. griechische Lyzeen. - 3) Z. B. an eine Schule im Ausland, Zurückstellung gemäß BayEUG Art. 37 Abs. 2 Satz 2, Berufsleben, Tod usw.

Tabelle 7. Übergänge aus Volksschulen an weiterführende Schulen im Zeitraum vom 2.10.2007 bis 1.10.2008 in Prozent

Gebiet ----- Schulträger	Übergänge an weiterführende Schulen ¹⁾ aus der Jahrgangsstufe ...							
	3 ²⁾	4	5	6	7	8	9	10
	in % der Schüler der jeweiligen Jahrgangsstufe							
Oberbayern	0,1	65,6	17,6	5,9	2,7	0,9	4,7	12,2
Niederbayern	0,0	59,3	12,7	4,8	1,6	0,4	3,0	8,5
Oberpfalz	0,0	58,9	14,2	6,6	2,1	0,6	4,1	11,1
Oberfranken	0,1	61,3	15,9	7,0	2,2	0,7	3,5	7,1
Mittelfranken	0,1	61,9	13,6	6,4	3,7	1,3	5,4	11,9
Unterfranken	0,0	61,8	13,4	5,4	2,6	1,2	5,8	12,8
Schwaben	0,1	60,1	11,9	4,7	1,9	0,4	4,3	13,7
Bayern 2008	0,1	62,3	14,7	5,7	2,5	0,8	4,5	11,5
davon München	0,1	69,8	16,3	6,8	3,1	0,8	9,0	25,5
Nürnberg	0,1	54,9	14,9	5,6	3,6	1,7	8,0	19,1
Augsburg	0,1	55,7	13,1	6,5	2,2	0,3	3,3	17,6
Würzburg	-	61,9	7,7	6,5	4,5	0,3	3,7	1,0
Regensburg	0,0	62,7	15,0	2,3	4,1	1,3	3,2	14,4
Ingolstadt	-	62,0	15,5	5,2	2,8	0,9	1,3	7,4
Erlangen	0,2	68,8	6,5	8,2	4,1	1,8	4,4	10,7
Fürth	0,1	54,2	13,6	4,4	4,6	1,5	3,6	14,7
übrige kreisfreie Städte ...	0,1	58,8	13,9	8,5	2,5	0,9	5,4	13,7
Landkreise	0,1	62,3	14,8	5,4	2,3	0,7	4,0	10,5
darunter Privat	0,4	40,5	11,7	6,5	1,7	0,5	10,6	39,8
Bayern 2007	0,1	59,8	15,7	6,3	2,6	0,9	4,7	11,0

1) Realschulen, Realschulen zur sonderpädagogischen Förderung, Gymnasien, Freie Waldorfschulen, Schulen besonderer Art, ausländische oder internationale Schulen, andere allg. bild. Schularten, Wirtschaftsschulen sowie Fachoberschulen. - 2) Einschl. der Übergänge aus Jahrgangsstufe 1 und 2.

Tabelle 8. Schüler der Volksschulen in Bayern, die am Ende des Schuljahres 2007/08 das Ziel der Jahrgangsstufe nicht erreichten

Geschlecht ----- Ausländer	Schüler, die am Ende des Schuljahres das Ziel der Jahrgangsstufe nicht erreichten									
	insgesamt	davon aus der Jahrgangsstufe ...								
		1	2	3	4	5	6	7	8	
Öffentliche Volksschulen										
Männlich	3 866	516	416	270	190	582	503	695	694	
Weiblich	2 206	411	375	210	157	165	207	312	369	
Insgesamt	6 072	927	791	480	347	747	710	1 007	1 063	
Private Volksschulen										
Männlich	62	3	1	6	11	-	10	14	17	
Weiblich	44	4	4	6	4	3	4	13	6	
Insgesamt	106	7	5	12	15	3	14	27	23	
Öffentliche und private Volksschulen										
Männlich	Anzahl	3 928	519	417	276	201	582	513	709	711
	%	1,1	0,9	0,7	0,4	0,3	2,1	2,2	2,9	2,8
Weiblich	Anzahl	2 250	415	379	216	161	168	211	325	375
	%	0,7	0,7	0,6	0,4	0,3	0,7	1,1	1,7	1,9
Insgesamt	Anzahl	6 178	934	796	492	362	750	724	1 034	1 086
	%	0,9	0,8	0,6	0,4	0,3	1,5	1,7	2,4	2,4
dar. Ausländer	Anzahl	1 965	263	237	192	156	274	233	319	291
	%	2,9	3,7	2,5	1,8	1,4	3,5	3,5	4,5	4,2

**Tabelle 9. Zu- und Abgang vollzeit- und teilzeitbeschäftigter Lehrkräfte an Volksschulen
in Bayern vom 2. Oktober 2007 bis 1. Oktober 2008**

Bestand Zugänge - Abgänge	Vollzeit- und teilzeit- beschäftigte Lehrkräfte ¹⁾			davon an					
	männ- lich	weib- lich	insge- samt	öffentlichen			privaten		
				Schulen					
	männl.	weibl.	insg.	männl.	weibl.	insg.	männl.	weibl.	insg.
Bestand am 1. Oktober 2007	11 999	33 849	45 848	11 609	32 695	44 304	390	1 154	1 544
Zugänge									
Neueintritte in den Schuldienst									
unmittelbar nach der Prüfung	130	1 037	1 167	114	951	1 065	16	86	102
mit 2. Lehr- amtsprüfung nach vorheriger anderweitiger Beschäftigung/be- fristeter Lehtätigkeit mit weniger als der Hälfte der Unterrichtspflichtzeit/Arbeitslosigkeit	13	146	159	12	134	146	1	12	13
aus einem anderen Beruf (ohne Lehrerausbildung)	7	17	24	5	13	18	2	4	6
Übertritte bzw. Schulwechsel									
aus einer anderen bayerischen Volksschule	751	2 524	3 275	741	2 498	3 239	10	26	36
aus einer anderen bayerischen Schulart	23	62	85	12	48	60	11	14	25
aus dem Schuldienst eines anderen Bundeslandes	4	48	52	3	43	46	1	5	6
Wiedereintritte in den Schuldienst									
nach Elternzeit bzw. Erziehungsurlaub	22	523	545	21	508	529	1	15	16
nach Beurlaubung aus familienbezogenen Gründen	3	172	175	3	165	168	-	7	7
nach Beurlaubung aus arbeitsmarktbezogenen Gründen	3	21	24	3	20	23	-	1	1
nach vorübergehender unterhältiger Teilzeitbeschäftigung oder Frei- stellungsphase des Freistellungsmodells (Sabbatjahr)	40	599	639	23	541	564	17	58	75
nach Auslandsschuldienst, nach Abordnung (außerhalb des Schuldienstes), nach Beurlaubung aus sonstigen Gründen	8	18	26	8	17	25	-	1	1
Sonstige Zugänge	65	264	329	40	171	211	25	93	118
Zugänge insgesamt	1 069	5 431	6 500	985	5 109	6 094	84	322	406
Abgänge									
Eintritte in den Ruhestand									
nach Erreichen der Altersgrenze	251	188	439	248	185	433	3	3	6
auf Antrag nach Vollendung des 63. Lebensjahres (bei Schwerbehinderten nach dem 60. Lebensjahr)	76	87	163	76	84	160	-	3	3
wegen Dienstunfähigkeit vor Erreichen der Altersgrenze	81	167	248	81	165	246	-	2	2
Eintritte in die Freistellungsphase der Altersteilzeit im Blockmodell									
	122	138	260	120	135	255	2	3	5
Tod	21	22	43	21	21	42	-	1	1
Vertragsablauf bzw. Entlassung	44	156	200	28	107	135	16	49	65
Übertritte bzw. Schulwechsel									
an eine andere bayerische Volksschule	771	2 611	3 382	761	2 566	3 327	10	45	55
an eine andere bayerische Schulart	32	73	105	29	58	87	3	15	18
in den Schuldienst eines anderen Bundeslandes	1	29	30	1	26	27	-	3	3
Befristete Abgänge									
wegen Elternzeit bzw. Erziehungsurlaub	30	1 081	1 111	30	1 050	1 080	-	31	31
wegen Beurlaubung aus familienbezogenen Gründen	2	61	63	2	61	63	-	-	-
wegen Beurlaubung aus arbeitsmarktbezogenen Gründen	7	69	76	7	68	75	-	1	1
durch Unterschreitung des Beschäftigungsumfangs unter die Hälfte der vollen Unterrichtspflichtzeit oder Eintritt in die Frei- stellungsphase des Freistellungsmodells (Sabbatjahr)	44	291	335	38	264	302	6	27	33
in den Auslandsschuldienst, wegen Abordnung (außerhalb des Schuldienstes), wegen Beurlaubung aus sonstigen Gründen	14	26	40	13	25	38	1	1	2
Sonstige Abgänge	71	205	276	52	148	200	19	57	76
Abgänge insgesamt	1 567	5 204	6 771	1 507	4 963	6 470	60	241	301
Bestand am 1. Oktober 2008	11 501	34 076	45 577	11 087	32 841	43 928	414	1 235	1 649

1) Einschl. der Lehrkräfte im Aushilfsdienst, kirchlicher Religionslehrkräfte (Laienkatecheten und Geistliche) sowie der mit Dienstbezügen abwesenden Lehrkräfte (z. B. wegen Kur, langfristiger Krankheit oder Mutterschutz). Teilzeitbeschäftigt sind Lehrkräfte mit mindestens der Hälfte der Unterrichtspflichtzeit.

Schuljahr 2008/09

Eckdaten

Tabelle 10. Volksschulen, Klassen, Schüler sowie vollzeit- und teilzeitbeschäftigte Lehrkräfte in Bayern 2008/09 nach Schulaufwandsträgern und Regierungsbezirken

Träger des Schulaufwands	Einheit	Bayern insgesamt	davon						
			Ober-bayern	Nieder-bayern	Ober-pfalz	Ober-franken	Mittel-franken	Unter-franken	Schwaben
Gemeinde	Schulen	1 926	657	189	184	177	255	199	265
	Klassen	21 441	7 740	1 832	1 919	1 774	3 135	2 068	2 973
	Schüler	477 301	173 316	40 729	42 861	38 728	70 050	45 266	66 351
	Lehrkräfte ¹⁾	29 819	10 667	2 458	2 665	2 455	4 538	2 891	4 145
Schulverband	Schulen	687	125	125	81	74	70	93	119
	Klassen	8 514	1 795	1 411	915	914	862	1 035	1 582
	Schüler	184 669	39 071	30 242	19 887	19 553	18 509	22 515	34 892
	Lehrkräfte ¹⁾	12 010	2 492	1 985	1 282	1 256	1 233	1 488	2 274
Verwaltungsgemeinschaft	Schulen	36	10	3	5	3	4	5	6
	Klassen	485	123	33	84	36	52	54	103
	Schüler	10 709	2 748	749	1 878	780	1 112	1 133	2 309
	Lehrkräfte ¹⁾	654	168	43	111	44	75	69	144
Gemeinde mit öffentl.-rechtl. Vertrag	Schulen	73	22	2	1	4	4	24	16
	Klassen	997	312	16	29	55	43	258	284
	Schüler	21 544	6 774	353	612	1 184	882	5 462	6 277
	Lehrkräfte ¹⁾	1 445	441	23	44	79	62	382	414
Privater Träger	Schulen	136	59	12	10	7	18	12	18
	Klassen	1 232	621	102	66	39	171	104	129
	Schüler	26 222	12 895	2 292	1 348	828	3 854	2 198	2 807
	Lehrkräfte ¹⁾	1 649	883	135	73	49	229	121	159
darunter staatlich anerkannte Volksschulen ...	Schulen	30	12	4	2	-	5	4	3
	Klassen	346	126	50	25	-	65	46	34
	Schüler	7 739	2 642	1 219	606	-	1 514	940	818
	Lehrkräfte ¹⁾	448	158	68	32	-	90	57	43
Insgesamt 2008/09	Schulen	2 858	873	331	281	265	351	333	424
	Klassen	32 669	10 591	3 394	3 013	2 818	4 263	3 519	5 071
	Schüler	720 445	234 804	74 365	66 586	61 073	94 407	76 574	112 636
	Lehrkräfte¹⁾	45 577	14 651	4 644	4 175	3 883	6 137	4 951	7 136
2007/08	Schulen	2 866	875	333	282	268	349	335	424
	Klassen	33 369	10 729	3 464	3 099	2 894	4 359	3 613	5 211
	Schüler	747 057	241 206	77 281	69 785	63 695	97 899	80 241	116 950
	Lehrkräfte ¹⁾	45 848	14 674	4 670	4 261	3 903	6 113	5 016	7 211

1) Vollzeit- und teilzeitbeschäftigte Lehrkräfte und Fachlehrkräfte, einschl. der Lehrkräfte im Aushilfsdienst, kirchlicher Religionslehrkräfte (Laienkatecheten und Geistliche) sowie der mit Dienstbezügen abwesenden Lehrkräfte (z. B. wegen Kur, langfristiger Krankheit oder Mutterschutz). Teilzeitbeschäftigt sind Lehrkräfte mit mindestens der Hälfte der Unterrichtspflichtzeit.

Tabelle 11. Volksschulen mit Ganztagsschulbetrieb in gebundener und offener Form, Mittagsbetreuung und verbundenem Schülerheim/Internat in Bayern 2008/09 nach Regierungsbezirken

Art des Angebots	Einheit	Bayern insgesamt	davon						
			Oberbayern	Niederbayern	Oberpfalz	Oberfranken	Mittelfranken	Unterfranken	Schwaben
Ganztagsschulbetrieb in gebundener Form (der Unterricht ist über den ganzen Tag verteilt)	Einrichtungen	194	65	25	18	21	19	18	28
	Schüler	11 617	4 984	1 176	941	989	1 144	1 052	1 331
Ganztagsschulbetrieb in offener Form mit Mindestumfang ¹⁾	Einrichtungen	504	210	49	39	40	69	49	48
	Schüler	17 706	9 812	1 080	1 098	843	2 472	1 503	898
davon									
an der Schule	Einrichtungen	216	57	32	24	20	25	30	28
	Schüler	6 011	2 175	826	455	502	707	747	599
in einem angeschlossenen Tagesheim	Einrichtungen	47	33	1	1	2	6	4	-
	Schüler	4 192	3 395	60	86	21	328	302	-
in einer angeschlossenen heilpädagogischen Tagesstätte	Einrichtungen	48	26	2	2	7	5	1	5
	Schüler	290	69	2	14	60	47	6	92
in einer sonstigen angeschlossenen Einrichtung	Einrichtungen	193	94	14	12	11	33	14	15
	Schüler	7 213	4 173	192	543	260	1 390	448	207
Ganztagsangebot unter dem Mindestumfang ²⁾	Einrichtungen	47	22	4	1	3	10	1	6
	Schüler	1 506	775	349	18	24	317	5	18
Mittagsbetreuung an Volksschulen ³⁾	Einrichtungen	931	367	105	87	46	118	72	136
	Schüler	27 580	12 999	2 338	2 053	1 153	4 123	1 606	3 308
Verlängerte Mittagsbetreuung an Volksschulen ⁴⁾	Einrichtungen	283	100	26	27	18	31	42	39
	Schüler	6 964	2 505	420	856	412	853	1 074	844
Unterbringung in einem mit der Schule verbundenem Schülerheim/Internat	Einrichtungen	10	6	1	1	-	2	-	-
	Schüler	563	154	348	13	-	48	-	-

1) Hierunter wird ein Bildungs- und Betreuungsangebot verstanden, das an mindestens drei Wochentagen jeweils mindestens sieben Zeitstunden umfasst. Die Schüler haben sich zur vollständigen oder teilweisen Teilnahme verpflichtet. - 2) Z. B. Hausaufgabenbetreuung an der Schule, die nur an zwei Tagen in der Woche angeboten wird. - 3) Die Mittagsbetreuung reicht vom Ende des stundenplanmäßigen Vormittagsunterrichts bis etwa 14 Uhr. Sie soll möglichst an allen, mindestens jedoch an vier Schultagen der Unterrichtswoche stattfinden. Die Anfertigung von Hausaufgaben ist auf freiwilliger Basis möglich. - 4) Die verlängerte Mittagsbetreuung muss bis mindestens 15.30 Uhr angeboten werden. Für die verlängerte Mittagsbetreuung gelten die Voraussetzungen der Mittagsbetreuung mit der Maßgabe, dass zusätzlich eine verlässliche Hausaufgabenbetreuung vorzusehen ist.

Tabelle 12. Fördermaßnahmen in deutscher Sprache, Sonderunterricht für Sprachbehinderte sowie Vorkurse an Volksschulen in Bayern 2008/09 nach Regierungsbezirken

Art der Förderung	Einheit	Bayern insgesamt	davon						
			Oberbayern	Niederbayern	Oberpfalz	Oberfranken	Mittelfranken	Unterfranken	Schwaben
Fördermaßnahmen in deutscher Sprache									
davon									
Deutschlerngruppen	Einrichtungen	227	89	14	16	10	35	16	47
	Kurse	485	194	20	20	17	91	36	107
	Schüler	4 318	1 662	178	186	112	904	325	951
Deutschförderkurse	Einrichtungen	1 267	462	113	94	91	167	135	205
	Kurse	5 612	2 454	281	268	320	868	467	954
	Schüler	45 434	19 344	2 547	1 978	2 421	7 635	3 978	7 531
Sonderunterricht für Sprachbehinderte	Einrichtungen	21	6	4	7	-	-	-	4
	Schüler	187	67	21	54	-	-	-	45
Sprachförderung vor Eintritt in die Grundschule für Kinder mit Migrationshintergrund									
Vorkurse ¹⁾	Kurse	1 997	787	155	123	119	377	149	287
	Kinder	16 111	6 579	1 168	1 070	877	2 735	1 253	2 429

1) In den letzten 1 1/2 Jahren vor der Einschulung werden Kinder mit defizitären Kenntnissen der deutschen Sprache insgesamt 240 Stunden gezielt sprachgefördert, so dass sie am Unterricht der Grundschule mit Erfolg teilnehmen können. Je 120 Stunden Förderung werden von den Kräften des Kindergartens und den Lehrkräften der Grundschule eingebracht.

Schulen

Tabelle 13. Volksschulen in Bayern 2008/09 nach den geführten Jahrgangsstufen und der Klassenzahl

Geführte Jahrgangsstufen Gebiet	Schulen insge- samt	davon mit ... Klassen													
		1	2	3	4	5	6	7	8	9	10	11	16	20	25 oder mehr
												bis			
15	19	24													
Volksschulen insgesamt															
1 bis 4	1 746	3	29	35	298	128	116	119	310	96	63	374	133	40	2
1 bis 6	44	-	1	3	1	1	3	2	5	4	7	12	5	-	-
1 bis 7	7	-	-	-	-	1	2	1	-	-	2	1	-	-	-
1 bis 8	9	-	-	-	-	-	-	-	2	-	1	4	1	1	-
1 bis 9/10	534	-	-	1	1	1	1	3	4	18	11	162	159	110	63
5 und 6	-	-	-	-	-	-	-	-	-	-	-	-	-	-	-
5 bis 9/10	437	-	-	-	-	12	9	15	18	23	38	141	94	67	20
7 bis 9/10	3	-	-	-	-	-	-	-	-	-	-	3	-	-	-
1 bis 4 und 7 bis 9/10	2	-	-	-	-	-	-	-	-	-	-	1	1	-	-
Sonstige Grundschuljahr- gangsstufen	3	2	1	-	-	-	-	-	-	-	-	-	-	-	-
Sonstige Hauptschuljahr- gangsstufen	2	-	-	-	-	-	1	1	-	-	-	-	-	-	-
Sonstige Grund- und Haupt- schuljahrgangsstufen	71	-	1	1	2	1	1	5	6	4	8	32	7	3	-
Insgesamt 2008/09	2 858	5	32	40	302	144	133	146	345	145	130	730	400	221	85
davon in Oberbayern	873	1	8	8	55	26	33	42	113	57	45	265	110	80	30
Niederbayern	331	-	3	8	63	21	17	14	30	14	21	72	43	21	4
Oberpfalz	281	1	13	5	41	16	12	13	29	10	12	67	30	20	12
Oberfranken	265	-	2	6	43	13	13	17	36	9	5	61	37	17	6
Mittelfranken	351	1	3	2	24	17	11	14	39	19	19	99	70	28	5
Unterfranken	333	-	2	2	34	29	18	15	53	22	14	80	43	17	4
Schwaben	424	2	1	9	42	22	29	31	45	14	14	86	67	38	24
darunter private Volksschulen															
1 bis 4	38	3	11	2	10	2	-	-	7	1	-	2	-	-	-
1 bis 6	17	-	1	3	1	1	2	1	1	1	3	2	1	-	-
1 bis 7	5	-	-	-	-	1	2	1	-	-	1	-	-	-	-
1 bis 8	2	-	-	-	-	-	-	-	1	-	-	-	-	1	-
1 bis 9/10	55	-	-	1	1	1	1	3	4	8	4	20	5	5	2
5 und 6	-	-	-	-	-	-	-	-	-	-	-	-	-	-	-
5 bis 9/10	4	-	-	-	-	-	1	1	-	-	1	-	1	-	-
7 bis 9/10	3	-	-	-	-	-	-	-	-	-	-	3	-	-	-
1 bis 4 und 7 bis 9/10	-	-	-	-	-	-	-	-	-	-	-	-	-	-	-
Sonstige Grundschuljahr- gangsstufen	3	2	1	-	-	-	-	-	-	-	-	-	-	-	-
Sonstige Hauptschuljahr- gangsstufen	-	-	-	-	-	-	-	-	-	-	-	-	-	-	-
Sonstige Grund- und Haupt- schuljahrgangsstufen	9	-	1	1	2	1	-	1	-	-	-	1	1	1	-
Zusammen 2008/09	136	5	14	7	14	6	6	7	13	10	9	28	8	7	2
Insgesamt 2007/08	2 866	6	29	37	300	137	129	133	342	157	122	725	407	246	96

Tabelle 14. Volksschulen in Bayern 2008/09 nach der Zügigkeit

Gebiet Schulträger	Schulen ins- gesamt	davon					
		einzügige ¹⁾ Schulen				sonstige Schulen	
		Grund- schulen	Haupt- schulen	übrige	zusammen	mehrzügige	übrige ²⁾
Oberbayern	873	60	1	10	71	506	296
Niederbayern	331	68	1	3	72	110	149
Oberpfalz	281	48	2	2	52	96	133
Oberfranken	265	47	2	3	52	97	116
Mittelfranken	351	25	1	3	29	184	138
Unterfranken	333	36	5	3	44	140	149
Schwaben	424	48	1	1	50	187	187
Bayern 2008/09	2 858	332	13	25	370	1 320	1 168
davon München	194	2	-	2	4	152	38
Nürnberg	76	-	-	1	1	48	27
Augsburg	39	1	-	-	1	28	10
Würzburg	22	-	-	-	-	12	10
Regensburg	24	3	-	-	3	18	3
Ingolstadt	23	2	-	-	2	15	6
Erlangen	20	-	-	-	-	12	8
Fürth	21	1	-	-	1	14	6
übrige kreisfreie Städte	182	13	-	1	14	114	54
Landkreise	2 257	310	13	21	344	907	1 006
darunter private Schulen	136	7	1	12	20	22	94
Bayern 2007/08	2 866	323	13	25	361	1 342	1 163

1) Schulen mit nur einer Klasse in jeder geführten Jahrgangsstufe. - 2) Schulen, die nicht in allen geführten Jahrgangsstufen jeweils mehrere Klassen führen.

Tabelle 15. Volksschulen in Bayern 2008/09 nach der Zahl der Schüler

Gebiet Träger des Schulaufwands	Schulen ins- gesamt	davon mit ... Schülern									
		30 oder weniger	31	51	101	201	301	401	501	601	701 oder mehr
			bis								
		50	100	200	300	400	500	600	700		
Oberbayern	873	1	8	69	240	242	163	92	43	10	5
Niederbayern	331	1	3	66	91	78	54	25	11	2	-
Oberpfalz	281	2	12	48	71	58	47	25	14	4	-
Oberfranken	265	-	2	51	75	65	42	21	5	4	-
Mittelfranken	351	1	3	32	89	86	84	40	15	1	-
Unterfranken	333	-	2	51	117	70	61	20	11	1	-
Schwaben	424	3	2	53	130	76	75	45	31	6	3
Bayern 2008/09	2 858	8	32	370	813	675	526	268	130	28	8
davon mit Träger des Schulaufwands											
Gemeinde	1 926	1	13	265	549	479	349	186	70	10	4
Schulverband ¹⁾	796	-	4	82	228	169	159	79	54	18	3
Privat	136	7	15	23	36	27	18	3	6	-	1
Bayern 2007/08	2 866	10	26	343	806	624	551	316	139	39	12

1) Einschl. 36 Schulen in Verwaltungsgemeinschaften und 73 Schulen in Gemeinden mit öffentlich-rechtlichem Vertrag.

Klassen

Tabelle 16. Jahrgangs- und kombinierte Klassen in den bayerischen Regierungsbezirken 2008/09

Gebiet ----- Schulträger ----- Art der Klassen	Klassen ins- gesamt	Jahrgangsklassen der Jahrgangsstufe ...										Kombinierte Klassen mit Zusammenfassung von		
		1	2	3	4	5	6	7	8	9	10	Grund- schuljahrgangsstufen	Haupt- schuljahrgangsstufen	Grund- und Haupt- schuljahrgangsstufen
Oberbayern	10 591	1 709	1 726	1 782	1 782	661	603	586	609	698	180	159	78	18
dar. München	2 332	412	416	421	412	128	110	116	122	130	21	26	14	4
Ingolstadt	325	51	49	52	52	21	21	24	21	26	6	-	2	-
Niederbayern	3 394	485	503	533	547	237	232	223	229	269	70	47	15	4
Oberpfalz	3 013	422	442	477	469	207	201	200	205	236	67	73	11	3
dar. Regensburg	283	43	43	43	40	17	16	17	18	21	7	10	8	-
Oberfranken	2 818	429	436	460	455	185	173	168	190	216	56	40	7	3
Mittelfranken	4 263	644	646	689	693	279	281	260	271	314	71	85	30	-
dar. Nürnberg	1 093	165	162	169	167	77	70	68	70	84	13	36	12	-
Erlangen	246	38	38	41	43	15	15	13	13	16	3	8	3	-
Fürth	280	43	40	42	43	21	20	20	20	21	4	5	1	-
Unterfranken	3 519	508	522	550	572	233	224	227	232	265	72	64	39	11
dar. Würzburg	227	31	34	35	34	15	11	14	12	17	5	12	4	3
Schwaben	5 071	723	753	811	808	345	330	320	335	372	88	136	48	2
dar. Augsburg	621	93	93	97	98	45	40	41	43	46	8	10	7	-
Bayern 2008/09	32 669	4 920	5 028	5 302	5 326	2 147	2 044	1 984	2 071	2 370	604	604	228	41
davon an ... Schulen														
öffentlichen	31 437	4 810	4 920	5 189	5 206	2 060	1 970	1 917	2 005	2 298	591	378	88	5
privaten	1 232	110	108	113	120	87	74	67	66	72	13	226	140	36
davon nach Art der Klassen:														
Regelklassen	30 193	4 851	4 962	5 246	5 288	2 084	1 986	1 603	1 628	1 824	-	573	111	37
M-Klassen ¹⁾	1 916	-	-	-	-	-	-	366	428	488	604	-	30	-
Praxisklassen	116	-	-	-	-	-	-	1	6	45	-	-	64	-
Kooperationsklassen ²⁾	291	57	55	50	30	46	39	6	2	4	-	2	-	-
Außenklassen ²⁾	76	11	10	5	6	13	19	-	-	2	-	10	-	-
zweisprachige Klassen ³⁾ ..	2	-	-	-	-	-	-	-	-	1	-	-	1	-
davon für Türken	-	-	-	-	-	-	-	-	-	-	-	-	-	-
Italiener	-	-	-	-	-	-	-	-	-	-	-	-	-	-
Griechen	2	-	-	-	-	-	-	-	-	1	-	-	1	-
Übergangsklassen für Schüler ausländischer Herkunft ⁴⁾	75	1	1	1	2	4	-	8	7	6	-	19	22	4
Bayern 2007/08	33 369	5 062	5 210	5 298	5 366	2 268	1 976	2 073	2 154	2 533	617	551	218	43

1) Mittlere-Reife-Zug. - 2) Art. 30 Abs. 1 Satz 4 ff. BayEUG. - 3) Zweisprachige Klassen sind für Schüler ausländischer Herkunft mit gleicher Muttersprache (z. B. Türken) vorgesehen. - 4) Übergangsklassen sind für Schüler ausländischer Herkunft mit verschiedenen Muttersprachen bestimmt.

Tabelle 17. Klassen der Volksschulen in Bayern 2008/09 nach Anzahl der zusammengefassten Jahrgangsstufen

Gebiet Klassenart	Klassen insgesamt	Jahr- gangs- klassen	davon							
			Klassen mit Zusammenfassung von							
			2	3	4	5	6	7	8	9
			Jahrgangsstufen							
Oberbayern	10 591	10 336	119	82	53	1	-	-	-	-
Niederbayern	3 394	3 328	44	13	9	-	-	-	-	-
Oberpfalz	3 013	2 926	67	8	12	-	-	-	-	-
Oberfranken	2 818	2 768	35	10	5	-	-	-	-	-
Mittelfranken	4 263	4 148	56	20	37	2	-	-	-	-
Unterfranken	3 519	3 405	53	40	20	1	-	-	-	-
Schwaben	5 071	4 885	125	38	23	-	-	-	-	-
Bayern 2008/09	32 669	31 796	499	211	159	4	-	-	-	-
davon Regelklassen	30 193	29 472	429	140	150	2	-	-	-	-
M-Klassen ¹⁾	1 916	1 886	12	16	2	-	-	-	-	-
Praxisklassen	116	52	23	41	-	-	-	-	-	-
Kooperationsklassen ²⁾	291	289	2	-	-	-	-	-	-	-
Außenklassen ²⁾	76	66	9	-	1	-	-	-	-	-
zweisprachige Klassen ³⁾	2	1	1	-	-	-	-	-	-	-
davon für Türken	-	-	-	-	-	-	-	-	-	-
Italiener	-	-	-	-	-	-	-	-	-	-
Griechen	2	1	1	-	-	-	-	-	-	-
Übergangsklassen für Schüler aus- ländischer Herkunft ⁴⁾	75	30	23	14	6	2	-	-	-	-
Bayern 2007/08	33 369	32 557	439	191	175	6	1	-	-	-

1) Mittlere-Reife-Zug. - 2) Art. 30 Abs. 1 Satz 4 ff. BayEUG. - 3) Zweisprachige Klassen sind für Schüler ausländischer Herkunft mit gleicher Muttersprache (z. B. Türken) vorgesehen. - 4) Übergangsklassen sind für Schüler ausländischer Herkunft mit verschiedenen Muttersprachen bestimmt.

Tabelle 18. Jahrgangsklassen der Volksschulen in Bayern 2008/09

Jahrgangsstufe Art der Klassen Schulträger	Jahrgangsklassen							
	an		insgesamt	einfach geführt	parallel geführt	davon mit		
	öffentlichen	privaten				zwei	drei	vier oder mehr
	Volksschulen		Parallelklassen an der gleichen Schule					
1	4 810	110	4 920	692	4 228	1 730	1 449	1 049
2	4 920	108	5 028	645	4 383	1 774	1 458	1 151
3	5 189	113	5 302	556	4 746	1 844	1 572	1 330
4	5 206	120	5 326	549	4 777	1 858	1 644	1 275
5	2 060	87	2 147	297	1 850	952	603	295
6	1 970	74	2 044	321	1 723	962	543	218
7	1 917	67	1 984	373	1 611	684	576	351
8	2 005	66	2 071	353	1 718	654	543	521
9	2 298	72	2 370	315	2 055	644	528	883
10	591	13	604	183	421	348	57	16
Insgesamt 2008/09	30 966	830	31 796	4 284	27 512	11 450	8 973	7 089
davon								
Knabeklassen	11	16	27	11	16	7	5	4
Mädchenklassen	2	20	22	2	20	19	-	1
gemischte Klassen	30 953	794	31 747	4 271	27 476	11 424	8 968	7 084
darunter an privaten								
Schulen	-	830	830	224	606	320	159	127
Insgesamt 2007/08	31 769	788	32 557	4 208	28 349	11 568	9 060	7 721

Tabelle 19. Kombinierte Klassen der Volksschulen in Bayern 2008/09

Art der Kombination Schulträger	Kombinierte Klassen												
	an		ins- gesamt	davon mit Zusammenfassung von								darunter	
	öffent- lichen	pri- vaten		2	3	4	5	6	7	8	9	Knaben- klassen	Mädchen- klassen
	Volksschulen		Jahrgangsstufen										
Grundschuljahrgangsstufen:													
1 und 2	239	14	253	253	-	-	-	-	-	-	-	-	-
3 und 4	108	11	119	119	-	-	-	-	-	-	-	-	1
1 bis 4	3	146	149	-	-	149	-	-	-	-	-	-	-
Sonstige	28	55	83	20	63	-	-	-	-	-	-	-	-
Hauptschuljahrgangsstufen:													
5 und 6	8	25	33	33	-	-	-	-	-	-	-	-	-
7 und 8	3	18	21	21	-	-	-	-	-	-	-	-	-
Sonstige	77	97	174	49	118	5	2	-	-	-	-	7	-
Grund- und Hauptschuljahr- gangsstufen gemischt	5	36	41	4	30	5	2	-	-	-	-	1	-
Insgesamt 2008/09	471	402	873	499	211	159	4	-	-	-	-	8	1
darunter an privaten Schulen	-	402	402	95	153	152	2	-	-	-	-	1	1
Insgesamt 2007/08	432	380	812	439	191	175	6	1	-	-	-	2	2

Tabelle 20. Klassen an Volksschulen in Bayern 2008/09 nach Klassenfrequenzgruppen

Gebiet Schulträger	Klassen insgesamt	davon Klassen mit ... Schülern				
		15 oder weniger	16 bis 20	21 bis 25	26 bis 30	31 oder mehr
Oberbayern	10 591	321	3 033	5 264	1 962	11
Niederbayern	3 394	142	1 098	1 468	680	6
Oberpfalz	3 013	91	929	1 391	586	16
Oberfranken	2 818	110	983	1 239	483	3
Mittelfranken	4 263	129	1 213	2 163	758	-
Unterfranken	3 519	129	1 217	1 559	610	4
Schwaben	5 071	126	1 471	2 588	874	12
Bayern 2008/09	32 669	1 048	9 944	15 672	5 953	52
davon München	2 332	61	531	1 314	424	2
Nürnberg	1 093	23	267	626	177	-
Augsburg	621	11	159	364	85	2
Würzburg	227	8	80	99	40	-
Regensburg	283	3	56	169	55	-
Ingolstadt	325	6	76	178	65	-
Erlangen	246	4	76	119	47	-
Fürth	280	2	69	164	45	-
übrige kreisfreie Städte	2 133	50	619	1 067	393	4
Landkreise	25 129	880	8 011	11 572	4 622	44
darunter an privaten Schulen	1 232	99	374	613	138	8
Bayern 2007/08	33 369	858	9 421	15 986	6 955	149

Tabelle 21. Durchschnittliche Klassenstärke an Volksschulen in Bayern 2008/09

Gebiet Schulträger	Durchschnittliche Zahl der Schüler in													
	Klassen ins- gesamt	Jahrgangsklassen der Jahrgangsstufe ...										kombinierten Klassen mit Zusammenfassung von		
		1	2	3	4	5	6	7	8	9	10	Grund-	Haupt-	Grund- und Haupt-
		schuljahrgangsstufen												
Oberbayern	22,2	22,4	22,9	23,0	23,0	21,6	21,0	20,5	20,5	21,0	20,7	21,3	18,3	22,3
Niederbayern	21,9	22,2	22,9	22,8	22,8	21,1	20,9	20,4	20,8	20,4	20,8	20,7	16,7	22,5
Oberpfalz	22,1	22,5	23,0	22,8	23,0	22,1	21,6	20,0	20,5	20,8	20,7	21,6	19,5	17,3
Oberfranken	21,7	21,5	22,2	22,6	22,6	21,7	20,9	20,0	19,1	21,1	22,4	21,3	19,3	22,0
Mittelfranken	22,1	22,4	23,0	23,0	22,9	21,8	20,8	20,9	20,3	21,1	21,5	21,4	19,0	-
Unterfranken	21,8	21,8	22,4	22,7	22,5	21,8	21,0	20,2	20,1	21,1	21,8	21,8	17,8	22,3
Schwaben	22,2	22,3	22,8	22,7	23,2	22,1	21,7	20,9	21,1	21,4	21,3	21,8	18,7	17,5
Bayern 2008/09	22,1	22,2	22,8	22,8	22,9	21,7	21,1	20,5	20,4	21,0	21,2	21,5	18,3	21,7
davon München	22,5	23,4	23,0	23,0	23,1	21,3	20,7	20,7	20,3	22,1	22,6	19,5	17,1	16,5
Nürnberg	22,4	22,8	23,1	23,1	22,8	21,6	21,3	22,0	21,3	21,6	22,2	20,7	19,0	-
Augsburg	22,3	22,1	22,9	22,8	23,2	22,9	23,1	19,5	21,0	21,9	21,9	22,9	15,4	-
Würzburg	21,7	22,2	21,4	22,9	23,1	21,1	21,5	19,6	19,5	21,2	19,0	20,5	22,0	21,7
Regensburg	22,9	22,4	24,0	23,1	24,7	23,6	23,3	20,6	21,7	20,7	22,3	22,7	18,9	-
Ingolstadt	22,6	22,9	24,0	23,5	23,3	23,0	22,0	21,3	20,8	21,0	16,2	-	16,5	-
Erlangen	22,1	22,4	23,2	22,7	22,6	23,8	19,4	20,8	19,6	20,3	22,7	23,3	18,0	-
Fürth	22,4	21,3	23,3	23,8	23,8	22,3	21,0	20,7	20,6	22,8	21,3	22,0	16,0	-
übrige kreisfreie Städte	22,2	22,4	22,7	23,0	23,5	22,0	21,5	20,7	20,1	21,5	21,9	21,7	17,8	21,8
Landkreise	22,0	22,0	22,7	22,8	22,8	21,7	21,0	20,4	20,4	20,8	21,0	21,6	18,6	22,4
darunter an privaten Schulen	21,3	20,6	20,9	21,4	21,9	21,0	20,4	21,7	21,3	20,2	16,0	22,5	20,7	22,8
Bayern 2007/08	22,4	22,9	23,1	23,2	23,1	22,4	21,1	20,6	20,8	21,3	21,7	21,8	18,1	21,3

Schüler

Tabelle 22. Schüler in öffentlichen und privaten Volksschulen in Bayern 2008/09

Gebiet	Schüler insgesamt	davon in					
		öffentlichen Volksschulen			privaten Volksschulen		
		männlich	weiblich	insgesamt	männlich	weiblich	insgesamt
Oberbayern	234 804	115 855	106 054	221 909	6 690	6 205	12 895
Niederbayern	74 365	37 686	34 387	72 073	1 206	1 086	2 292
Oberpfalz	66 586	33 945	31 293	65 238	761	587	1 348
Oberfranken	61 073	31 603	28 642	60 245	434	394	828
Mittelfranken	94 407	47 035	43 518	90 553	1 900	1 954	3 854
Unterfranken	76 574	38 489	35 887	74 376	1 151	1 047	2 198
Schwaben	112 636	57 326	52 503	109 829	1 455	1 352	2 807
Bayern 2008/09	720 445	361 939	332 284	694 223	13 597	12 625	26 222
davon München	52 449	24 698	22 951	47 649	2 379	2 421	4 800
Nürnberg	24 439	11 716	10 809	22 525	864	1 050	1 914
Augsburg	13 838	6 752	6 299	13 051	399	388	787
Würzburg	4 916	2 221	2 136	4 357	305	254	559
Regensburg	6 467	2 802	2 792	5 594	447	426	873
Ingolstadt	7 345	3 613	3 224	6 837	259	249	508
Erlangen	5 441	2 477	2 401	4 878	272	291	563
Fürth	6 268	3 250	2 985	6 235	21	12	33
übrige kreisfreie Städte ..	47 376	23 542	21 727	45 269	1 084	1 023	2 107
Landkreise	551 906	280 868	256 960	537 828	7 567	6 511	14 078
Bayern 2007/08	747 057	376 559	345 270	721 829	13 153	12 075	25 228

Tabelle 23. Schulanfänger und zurückgestellte Schüler an Volksschulen in Bayern im Herbst 2008

Gebiet Schulträger	Schulanfänger 2008							Zurück- stellungen im Frühjahr 2008 ¹⁾	
	männ- lich	weib- lich	ins- gesamt	darunter					
				Zurückstellungen im Vorjahr ¹⁾		2008 vorzeitig auf- genommene Kinder ²⁾			
				männlich	weiblich	männlich	weiblich	männlich	weiblich
Oberbayern	19 628	19 092	38 720	2 546	1 462	326	583	2 509	1 434
Niederbayern	5 581	5 312	10 893	591	382	54	102	551	337
Oberpfalz	4 959	4 827	9 786	585	314	46	93	521	310
Oberfranken	4 714	4 582	9 296	586	324	44	104	577	260
Mittelfranken	7 394	7 301	14 695	849	525	87	175	793	455
Unterfranken	5 652	5 696	11 348	560	343	76	110	549	339
Schwaben	8 495	8 289	16 784	1 013	655	86	162	971	568
Bayern 2008/09	56 423	55 099	111 522	6 730	4 005	719	1 329	6 471	3 703
dav. München	4 866	4 716	9 582	504	259	111	201	498	295
Nürnberg	2 002	1 901	3 903	208	143	22	43	187	114
Augsburg	1 044	1 039	2 083	74	55	10	20	67	46
Würzburg	392	357	749	42	18	12	14	44	15
Regensburg	489	513	1 002	60	26	8	25	45	37
Ingolstadt	588	567	1 155	70	40	13	13	96	58
Erlangen	455	449	904	56	28	9	14	38	25
Fürth	486	437	923	55	34	4	6	65	33
übr. kreisfreie Städte	3 577	3 447	7 024	457	257	33	86	422	244
Landkreise	42 524	41 673	84 197	5 204	3 145	497	907	5 009	2 836
darunter an privaten Schulen	1 786	1 775	3 561	272	145	65	123	37	20
Bayern 2007/08	59 765	57 877	117 642	5 438	3 144	1 363 ³⁾	2 287 ³⁾	6 549 ⁴⁾	3 725 ⁴⁾

1) Nach Art. 37 Abs. 2 BayEUG. - 2) Nach Art. 37 Abs. 1 und 4 BayEUG. - 3) Vorzeitige Aufnahmen 2007. - 4) Zurückstellungen im Frühjahr 2007.

Tabelle 24. Schülerzugänge an Volksschulen in Bayern im Herbst 2008 nach Schulart und Geschlecht

Zugänge aus	Geschlecht	Zugänge insgesamt	davon in Jahrgangsstufe ...						
			1 bis 4	5	6	7	8	9	10
anderen Volksschulen und Schulanfänger	männlich	90 721	64 085	17 213	1 620	3 279	1 809	2 206	509
	weiblich	85 491	62 304	15 272	1 334	2 817	1 433	1 750	581
	insgesamt	176 212	126 389	32 485	2 954	6 096	3 242	3 956	1 090
Volksschulen zur sonderpäd. Förderung	männlich	1 747	992	455	90	125	43	41	1
	weiblich	800	366	282	50	59	20	18	5
	insgesamt	2 547	1 358	737	140	184	63	59	6
Realschulen, Realschulen zur sonderpäd. Förderung	männlich	2 238	-	3	253	339	566	852	225
	weiblich	1 372	-	1	108	217	330	582	134
	insgesamt	3 610	-	4	361	556	896	1 434	359
Gymnasien, Schulen beson- derer Art und Freien Wal- dorfschulen	männlich	511	32	10	41	97	87	126	118
	weiblich	371	30	9	36	85	52	77	82
	insgesamt	882	62	19	77	182	139	203	200
Wirtschaftsschulen	männlich	187	-	-	-	3	47	105	32
	weiblich	176	-	-	-	2	48	93	33
	insgesamt	363	-	-	-	5	95	198	65
Sonstigen Schulen	männlich	113	37	14	7	9	4	18	24
	weiblich	80	23	6	2	4	3	17	25
	insgesamt	193	60	20	9	13	7	35	49
Insgesamt 2008/09	männlich	95 517	65 146	17 695	2 011	3 852	2 556	3 348	909
	weiblich	88 290	62 723	15 570	1 530	3 184	1 886	2 537	860
	insgesamt	183 807	127 869 ¹⁾	33 265	3 541	7 036	4 442	5 885	1 769
2007/08	männlich	103 108	68 694	19 133	2 842	5 381	2 613	3 337	1 108
	weiblich	94 534	65 863	16 738	2 114	4 271	1 969	2 655	924
	insgesamt	197 642	134 557 ²⁾	35 871	4 956	9 652	4 582	5 992	2 032

1) Davon 111 930 Schüler in Jahrgangsstufe 1, 5 088 in Jahrgangsstufe 2, 6 153 in Jahrgangsstufe 3 und 4 698 in Jahrgangsstufe 4. - 2) Davon 118 048 Schüler in der Jahrgangsstufe 1, 5 251 in Jahrgangsstufe 2, 6 534 in Jahrgangsstufe 3 und 4 724 in Jahrgangsstufe 4.

Tabelle 25. Schüler der Volksschulen in Bayern 2008/09 nach Geburtsjahren und Jahrgangsstufen sowie Ausländer und Aussiedler

Geburtsjahr	Ausländer	Aussiedler	Schüler in der Jahrgangsstufe ...										Schüler insgesamt		
			1	2	3	4	5	6	7	8	9	10			
2003	männlich		134	-	-	-	-	-	-	-	-	-	-	-	134
	weiblich		271	-	-	-	-	-	-	-	-	-	-	-	271
2002	männlich		37 246	140	-	-	-	-	-	-	-	-	-	-	37 386
	weiblich		39 936	224	-	-	-	-	-	-	-	-	-	-	40 160
2001	männlich		19 481	36 328	236	-	-	-	-	-	-	-	-	-	56 045
	weiblich		15 341	38 654	297	-	-	-	-	-	-	-	-	-	54 292
2000	männlich		347	22 996	34 974	272	-	-	-	-	-	-	-	-	58 589
	weiblich		228	19 022	37 672	318	-	-	-	-	-	-	-	-	57 240
1999	männlich		11	844	26 469	32 801	22	-	-	-	-	-	-	-	60 147
	weiblich		14	612	21 816	35 217	27	-	-	-	-	-	-	-	57 686
1998	männlich		-	23	1 453	28 756	10 700	10	-	-	-	-	-	-	40 942
	weiblich		-	20	960	24 194	10 643	11	-	-	-	-	-	-	35 828
1997	männlich		-	-	53	1 626	12 405	9 351	19	-	-	-	-	-	23 454
	weiblich		-	-	29	1 288	9 834	8 916	20	-	-	-	-	-	20 087
1996	männlich		-	-	-	57	2 143	11 711	8 110	5	-	-	-	-	22 026
	weiblich		-	-	-	54	1 456	9 246	7 826	11	-	-	-	-	18 593
1995	männlich		-	-	-	-	205	2 587	11 260	7 831	8	-	-	-	21 891
	weiblich		-	-	-	-	123	1 669	8 401	7 516	9	-	-	-	17 718
1994	männlich		-	-	-	-	15	276	3 031	11 945	8 042	2	-	-	23 311
	weiblich		-	-	-	-	2	175	2 051	8 907	7 218	4	-	-	18 357
1993	männlich		-	-	-	-	-	14	431	3 794	13 767	2 224	-	-	20 230
	weiblich		-	-	-	-	-	6	288	2 361	10 456	2 589	-	-	15 700
1992	männlich		-	-	-	-	-	-	15	541	5 463	2 927	-	-	8 946
	weiblich		-	-	-	-	-	-	13	302	3 972	2 863	-	-	7 150
1991 oder früher	männlich		-	-	-	-	-	-	-	20	1 088	1 327	-	-	2 435
	weiblich		-	-	-	-	-	-	-	21	767	1 039	-	-	1 827
Insgesamt	männlich		57 219	60 331	63 185	63 512	25 490	23 949	22 866	24 136	28 368	6 480	375 536		
	weiblich		55 790	58 532	60 774	61 071	22 085	20 023	18 599	19 118	22 422	6 495	344 909		
	insgesamt		113 009	118 863	123 959	124 583	47 575	43 972	41 465	43 254	50 790	12 975	720 445		
dar. ausländ. Schüler	männlich		3 318	3 578	4 805	5 391	3 869	3 592	3 526	3 524	4 095	560	36 258		
	weiblich		3 349	3 639	4 601	5 149	3 553	3 247	3 058	3 197	3 827	631	34 251		
Aussiedlerschüler ¹⁾	männlich		1	2	6	3	6	4	3	6	4	2	37		
	weiblich		-	1	5	5	3	4	1	5	4	-	28		

1) Aussiedlerschüler, die vom 2.10.2007 bis 1.10.2008 in die BRD zugezogen waren und am 1.10.2008 eine Volksschule besuchten.

Tabelle 26. Schüler der Volksschulen in Bayern 2008/09 nach Regierungsbezirken und Jahrgangsstufen

Gebiet	Schulträger	Schüler in der Jahrgangsstufe ...										Schüler insgesamt
		1	2	3	4	5	6	7	8	9	10	
Oberbayern	männlich	19 849	20 618	21 333	21 423	7 851	7 044	6 957	7 205	8 358	1 907	122 545
	weiblich	19 285	19 902	20 461	20 467	6 785	5 859	5 363	5 602	6 624	1 911	112 259
Niederbayern	männlich	5 647	6 042	6 239	6 469	2 751	2 697	2 469	2 746	3 102	730	38 892
	weiblich	5 363	5 787	6 188	6 209	2 292	2 186	2 134	2 079	2 496	739	35 473
Oberpfalz	männlich	5 020	5 397	5 719	5 640	2 491	2 389	2 161	2 394	2 792	703	34 706
	weiblich	4 884	5 284	5 480	5 505	2 131	2 009	1 894	1 864	2 147	682	31 880
Oberfranken	männlich	4 796	5 201	5 458	5 279	2 192	1 984	1 842	2 042	2 637	606	32 037
	weiblich	4 654	4 779	5 120	5 163	1 858	1 693	1 572	1 609	1 940	648	29 036
Mittelfranken	männlich	7 548	7 831	8 281	8 207	3 209	3 266	3 032	3 060	3 730	771	48 935
	weiblich	7 428	7 657	7 908	7 958	2 955	2 687	2 496	2 574	3 033	776	45 472
Unterfranken	männlich	5 751	6 096	6 403	6 705	2 801	2 592	2 583	2 684	3 202	823	39 640
	weiblich	5 768	6 056	6 367	6 409	2 463	2 288	2 136	2 129	2 550	768	36 934
Schwaben	männlich	8 608	9 146	9 752	9 789	4 195	3 977	3 822	4 005	4 547	940	58 781
	weiblich	8 408	9 067	9 250	9 360	3 601	3 301	3 004	3 261	3 632	971	53 855
Bayern	männlich	57 219	60 331	63 185	63 512	25 490	23 949	22 866	24 136	28 368	6 480	375 536
	weiblich	55 790	58 532	60 774	61 071	22 085	20 023	18 599	19 118	22 422	6 495	344 909
	insgesamt	113 009	118 863	123 959	124 583	47 575	43 972	41 465	43 254	50 790	12 975	720 445
darunter an privaten Schulen	zusammen	3 595	3 664	3 833	3 895	2 644	2 236	2 056	1 958	1 933	408	26 222

Tabelle 27. Schüler der Volksschulen in Bayern 2008/09 nach Jahrgangsstufen in Prozent

Gebiet	Von den Schülern waren ... % in der Jahrgangsstufe ...									
	1	2	3	4	5	6	7	8	9	10
Oberbayern	16,7	17,3	17,8	17,8	6,2	5,5	5,2	5,5	6,4	1,6
dar. München	18,6	18,5	18,8	18,4	5,3	4,4	4,7	4,8	5,6	0,9
Ingolstadt	15,9	16,0	16,6	16,5	6,6	6,3	7,1	6,1	7,5	1,3
Niederbayern	14,8	15,9	16,7	17,0	6,8	6,6	6,2	6,5	7,5	2,0
Oberpfalz	14,9	16,0	16,8	16,7	6,9	6,6	6,1	6,4	7,4	2,1
dar. Regensburg	15,8	16,8	16,2	16,2	6,7	6,4	5,9	6,6	6,8	2,4
Oberfranken	15,5	16,3	17,3	17,1	6,6	6,0	5,6	6,0	7,5	2,1
Mittelfranken	15,9	16,4	17,1	17,1	6,5	6,3	5,9	6,0	7,2	1,6
dar. Nürnberg	16,5	16,4	16,4	16,0	6,9	6,3	6,3	6,3	7,7	1,2
Erlangen	16,8	17,2	17,7	18,5	6,6	5,4	5,1	5,0	6,2	1,4
Fürth	15,3	15,7	16,1	16,3	7,5	6,7	6,7	6,7	7,7	1,4
Unterfranken	15,0	15,9	16,7	17,1	6,9	6,4	6,2	6,3	7,5	2,1
dar. Würzburg	15,5	16,6	17,3	16,9	7,3	5,8	5,9	5,2	7,5	1,9
Schwaben	15,1	16,2	16,9	17,0	6,9	6,5	6,1	6,5	7,3	1,7
dar. Augsburg	15,3	15,9	16,4	16,7	7,6	6,9	6,0	6,7	7,3	1,3
Bayern	15,7	16,5	17,2	17,3	6,6	6,1	5,8	6,0	7,0	1,8
davon kreisfreie Städte	16,5	16,9	17,3	17,0	6,5	5,8	5,7	5,8	7,0	1,4
Landkreise	15,4	16,4	17,2	17,4	6,6	6,2	5,8	6,1	7,1	1,9

Tabelle 28. Wiederholungsschüler an Volksschulen in Bayern 2008/09

Art	Ge- schlecht	Wiederholer in der Jahrgangsstufe ...										Wieder- holer insge- samt
		1	2	3	4	5	6	7	8	9	10	
Schüler, die eine Jahrgangsstufe wiederholen, unabhängig von der im Vorjahr besuchten Schulart	männlich	793	816	655	404	781	581	797	780	2 954	454	9 015
	weiblich	680	804	547	354	317	247	470	476	2 504	415	6 814
darunter												
Pflichtwiederholer der Volksschulen gemäß Art. 53 Abs. 2 BayEUG	männlich	455	330	198	109	573	417	562	439	210	32	3 325
	weiblich	387	299	132	90	170	163	265	237	173	31	1 947
Freiwillige Wiederholer der Volks- schulen gemäß § 27 Abs. 7 VSO oder Art. 38 BayEUG	männlich	219	429	405	278	138	118	171	253	2 539	303	4 853
	weiblich	220	458	379	243	86	57	148	172	2 156	290	4 209

Tabelle 29. Schüler der Volksschulen in Bayern 2008/09 nach der Religionszugehörigkeit

Gebiet Schulträger	Schüler insgesamt	davon								
		römisch- katholisch	evan- gelisch	isla- misch	orthodox	israe- litisch	neuapo- stolisch	Zeuge Jehovas	sonstige ¹⁾	ohne Religions- zugehörigkeit
Oberbayern	234 804	135 445	34 024	24 676	5 563	177	316	469	3 475	30 659
Niederbayern	74 365	59 634	6 463	3 147	335	43	47	193	546	3 957
Oberpfalz	66 586	50 141	9 485	2 435	352	31	49	96	467	3 530
Oberfranken	61 073	24 884	27 404	3 476	315	22	84	97	615	4 176
Mittelfranken	94 407	25 534	43 732	10 480	2 247	99	125	154	1 770	10 266
Unterfranken	76 574	46 461	16 636	5 476	661	24	73	114	1 110	6 019
Schwaben	112 636	68 016	19 174	12 123	1 348	34	425	244	1 808	9 464
Bayern 2008/09	720 445	410 115	156 918	61 813	10 821	430	1 119	1 367	9 791	68 071²⁾
davon an										
Grundschulen	480 414	274 203	107 562	33 272	6 323	304	691	880	6 760	50 419
Hauptschulen	240 031	135 912	49 356	28 541	4 498	126	428	487	3 031	17 652
davon an										
staatlichen Schulen .	694 223	399 074	151 477	61 628	8 327	329	1 098	1 353	8 880	62 057
privaten Schulen	26 222	11 041	5 441	185	2 494	101	21	14	911	6 014
Bayern 2007/08	747 057	430 919	163 642	62 672	10 685	461	1 235	1 087	9 696	66 660 ²⁾

1) Z. B. altkatholisch sowie die Japanische Volksschule mit 132 Schülern (Vorjahr: 137). - 2) Einschl. 573 Schüler (Vorjahr: 552) der Deutsch-Französischen Schule, 917 Schüler (Vorjahr: 932) der Munich International School, 484 Schüler (Vorjahr: 382) der Bavarian International School, 125 Schüler der International School of Ulm/Neu-Ulm sowie 26 Schüler der Gemeinschaftsschule Klosterzimmern, über deren Religionszugehörigkeit keine Angaben vorliegen.

Tabelle 30. Schüler der Volksschulen in Bayern 2008/09 nach der Teilnahme am Religionsunterricht/Ethikunterricht und islamischer Unterweisung

Gebiet Schulträger	Schüler insgesamt	davon nehmen teil										
		am ... Religionsunterricht						am Ethikunterricht wegen/weiß			an isla- mischer Unter- weisung (iUw)	weder am RU, EU noch an iUw
		katho- lischen	evange- lischen	israeli- tischen	ortho- doxen	neuapo- stoli- schen	son- stigen	Ab- meldung vom RU	Reli- gions- losig- keit	RU des eigenen Bek. nicht ange- boten wird		
Oberbayern	234 804	140 755	39 638	167	1 773	56	235	2 810	17 571	24 555	4 953	2 291
Niederbayern	74 365	60 751	6 779	4	9	12	172	457	2 509	2 865	592	215
Oberpfalz	66 586	51 036	10 219	20	16	11	36	899	1 971	1 367	737	274
Oberfranken	61 073	25 524	30 143	9	6	13	38	279	1 445	2 588	838	190
Mittelfranken	94 407	26 770	49 028	16	706	32	9	1 588	4 922	8 490	2 620	226
Unterfranken	76 574	48 013	18 829	9	46	15	15	1 099	2 827	4 003	1 318	400
Schwaben	112 636	70 035	22 028	4	266	158	343	1 698	5 140	9 626	2 816	522
Bayern 2008/09	720 445	422 884	176 664	229	2 822	297	848	8 830	36 385	53 494¹⁾	13 874²⁾	4 118³⁾
davon an												
Grundschulen	480 414	285 450	124 491	189	1 223	180	414	4 918	25 145	25 426	10 559	2 419
Hauptschulen	240 031	137 434	52 173	40	1 599	117	434	3 912	11 240	28 068	3 315	1 699
davon an												
staatlichen Schulen .	694 223	412 571	171 458	79	415	292	839	8 163	33 359	51 525	13 844	1 678
privaten Schulen	26 222	10 313	5 206	150	2 407	5	9	667	3 026	1 969	30	2 440
Bayern 2007/08	747 057	443 332	182 519	182	2 853	422	828	8 930	35 776	54 478	13 526	4 211

1) Einschl. 132 Schüler der Japanischen Volksschule. - 2) Davon nehmen 5070 Schüler an islamischer Unterweisung in deutscher Sprache und 8804 Schüler an islamischer Unterweisung in türkischer Sprache teil. - 3) Einschl. 573 Schüler der Deutsch-Französischen Schule, 917 Schüler der Munich International School, 484 Schüler der Bavarian International School, 125 Schüler der International School of Ulm/Neu-Ulm sowie 26 Schüler der Gemeinschaftsschule Klosterzimmern, über deren Teilnahme am Religionsunterricht/Ethikunterricht keine Angaben vorliegen.

Tabelle 31. Schüler der Volksschulen in Bayern 2008/09 nach den Größenklassen der Schulen

Gebiet Träger des Schulaufwands	Schüler insgesamt	davon in Schulen mit ... Schülern								
		50 oder weniger	51	101	201	301	401	501	601	701 oder mehr
			bis							
		100	200	300	400	500	600	700		
Oberbayern	234 804	337	5 467	37 425	60 373	56 694	41 080	22 926	6 416	4 086
Niederbayern	74 365	155	5 237	12 917	19 411	18 620	11 079	5 688	1 258	-
Oberpfalz	66 586	553	3 872	10 687	14 199	15 911	11 009	7 819	2 536	-
Oberfranken	61 073	66	4 063	11 065	16 538	14 660	9 331	2 699	2 651	-
Mittelfranken	94 407	134	2 663	13 734	21 881	29 394	17 880	8 088	633	-
Unterfranken	76 574	87	4 334	18 073	17 543	21 189	8 778	5 926	644	-
Schwaben	112 636	158	4 397	19 369	19 318	26 671	19 833	16 916	3 757	2 217
Bayern 2008/09	720 445	1 490	30 033	123 270	169 263	183 139	118 990	70 062	17 895	6 303
davon mit Schulaufwandsträger										
Gemeinde	477 301	567	21 395	83 956	120 237	121 381	82 668	37 504	6 424	3 169
Schulverband ¹⁾	216 922	171	6 828	33 721	42 561	55 567	34 993	29 393	11 471	2 217
Privat	26 222	752	1 810	5 593	6 465	6 191	1 329	3 165	-	917
Bayern 2007/08	747 057	1 271	28 002	122 840	155 501	190 160	139 807	75 225	25 036	9 215

1) Einschl. der Schulen mit Schulaufwandsträger Verwaltungsgemeinschaft und Gemeinde mit öffentlich-rechtlichem Vertrag.

Tabelle 32. Schüler der Volksschulen in Bayern 2008/09 nach Klassenfrequenzgruppen

Gebiet Schulträger	Schüler insgesamt	davon Schüler in Klassen mit ... Schülern				
		15 oder weniger	16	21	26	31 oder mehr
			bis			
		20	25	30		
Oberbayern	234 804	4 422	55 861	121 058	53 108	355
Niederbayern	74 365	2 054	19 899	33 698	18 527	187
Oberpfalz	66 586	1 247	16 983	31 931	15 928	497
Oberfranken	61 073	1 598	17 956	28 324	13 102	93
Mittelfranken	94 407	1 831	22 336	49 698	20 542	-
Unterfranken	76 574	1 874	22 226	35 732	16 618	124
Schwaben	112 636	1 823	27 164	59 554	23 719	376
Bayern 2008/09	720 445	14 849	182 425	359 995	161 544	1 632
davon München	52 449	778	9 906	30 285	11 416	64
Nürnberg	24 439	296	4 975	14 399	4 769	-
Augsburg	13 838	151	3 004	8 329	2 291	63
Würzburg	4 916	115	1 455	2 256	1 090	-
Regensburg	6 467	41	1 027	3 922	1 477	-
Ingolstadt	7 345	83	1 421	4 095	1 746	-
Erlangen	5 441	60	1 401	2 720	1 260	-
Fürth	6 268	28	1 273	3 764	1 203	-
übr. kreisfr. Städte	47 376	705	11 478	24 401	10 668	124
Landkreise	551 906	12 592	146 485	265 824	125 624	1 381
darunter an privaten Schulen	26 222	1 190	6 864	14 193	3 709	266
Bayern 2007/08	747 057	12 055	173 199	367 855	189 261	4 687

Tabelle 33. Schüler der Volksschulen in Bayern 2008/09 nach Jahrgangsstufen, Jahrgangsklassen sowie Art der Klassen

Gebiet Jahrgangsklassen Art der Klassen	Schüler ins- gesamt	davon in der Jahrgangsstufe ...									
		1	2	3	4	5	6	7	8	9	10
Oberbayern	234 804	39 134	40 520	41 794	41 890	14 636	12 903	12 320	12 807	14 982	3 818
dar. in Jahrgangsklassen	229 585	38 293	39 458	40 942	41 061	14 294	12 634	12 029	12 480	14 676	3 718
%	97,8	97,9	97,4	98,0	98,0	97,7	97,9	97,6	97,4	98,0	97,4
Niederbayern	74 365	11 010	11 829	12 427	12 678	5 043	4 883	4 603	4 825	5 598	1 469
dar. in Jahrgangsklassen	73 053	10 746	11 540	12 176	12 480	5 009	4 854	4 549	4 758	5 484	1 457
%	98,2	97,6	97,6	98,0	98,4	99,3	99,4	98,8	98,6	98,0	99,2
Oberpfalz	66 586	9 904	10 681	11 199	11 145	4 622	4 398	4 055	4 258	4 939	1 385
dar. in Jahrgangsklassen	64 746	9 476	10 187	10 877	10 790	4 568	4 347	4 009	4 200	4 907	1 385
%	97,2	95,7	95,4	97,1	96,8	98,8	98,8	98,9	98,6	99,4	100,0
Oberfranken	61 073	9 450	9 980	10 578	10 442	4 050	3 677	3 414	3 651	4 577	1 254
dar. in Jahrgangsklassen	60 021	9 212	9 680	10 386	10 297	4 006	3 620	3 367	3 633	4 566	1 254
%	98,3	97,5	97,0	98,2	98,6	98,9	98,4	98,6	99,5	99,8	100,0
Mittelfranken	94 407	14 976	15 488	16 189	16 165	6 164	5 953	5 528	5 634	6 763	1 547
dar. in Jahrgangsklassen	92 022	14 394	14 858	15 881	15 869	6 085	5 858	5 430	5 507	6 617	1 523
%	97,5	96,1	95,9	98,1	98,2	98,7	98,4	98,2	97,7	97,8	98,4
Unterfranken	76 574	11 519	12 152	12 770	13 114	5 264	4 880	4 719	4 813	5 752	1 591
dar. in Jahrgangsklassen	74 240	11 072	11 678	12 458	12 850	5 089	4 700	4 582	4 665	5 579	1 567
%	97,0	96,1	96,1	97,6	98,0	96,7	96,3	97,1	96,9	97,0	98,5
Schwaben	112 636	17 016	18 213	19 002	19 149	7 796	7 278	6 826	7 266	8 179	1 911
dar. in Jahrgangsklassen	108 737	16 097	17 201	18 389	18 717	7 634	7 146	6 672	7 055	7 955	1 871
%	96,5	94,6	94,4	96,8	97,7	97,9	98,2	97,7	97,1	97,3	97,9
Bayern	720 445	113 009	118 863	123 959	124 583	47 575	43 972	41 465	43 254	50 790	12 975
dar. in Jahrgangsklassen	702 404	109 290	114 602	121 109	122 064	46 685	43 159	40 638	42 298	49 784	12 775
%	97,5	96,7	96,4	97,7	98,0	98,1	98,2	98,0	97,8	98,0	98,5
an privaten Schulen	26 222	3 595	3 664	3 833	3 895	2 644	2 236	2 056	1 958	1 933	408
dar. in Jahrgangsklassen	17 428	2 263	2 262	2 421	2 626	1 831	1 509	1 452	1 403	1 453	208
%	66,5	62,9	61,7	63,2	67,4	69,3	67,5	70,6	71,7	75,2	51,0
davon Schüler in Jahrgangs- klassen nach Art der Klassen:											
Regelklassen	653 663	107 886	113 175	119 899	121 266	45 350	42 023	32 951	32 911	38 202	-
M-Klassen ¹⁾	40 083	-	-	-	-	-	-	7 448	9 170	10 690	12 775
Praxisklassen	771	-	-	-	-	-	-	8	81	682	-
Kooperationsklassen ²⁾	6 072	1 156	1 183	1 092	664	997	767	103	35	75	-
Außenklassen ²⁾	1 376	234	235	103	120	282	369	-	-	33	-
zweisprachige Klassen ³⁾	15	-	-	-	-	-	-	-	-	15	-
dav. für Türken	-	-	-	-	-	-	-	-	-	-	-
Italiener	-	-	-	-	-	-	-	-	-	-	-
Griechen	15	-	-	-	-	-	-	-	-	15	-
Übergangsklassen für Schüler ausländischer Herkunft ⁴⁾	424	14	9	15	14	56	-	128	101	87	-

1) Mittlere-Reife-Zug. - 2) Art. 30 Abs. 1 Satz 4 ff. BayEUG. - 3) Zweisprachige Klassen sind für Schüler ausländischer Herkunft mit gleicher Muttersprache (z. B. Türken) vorgesehen. - 4) Übergangsklassen sind für Schüler ausländischer Herkunft mit verschiedenen Muttersprachen bestimmt.

Tabelle 34. Schüler in Jahrgangs- und kombinierten Klassen an Volksschulen in Bayern 2008/09

Gebiet ----- Schulträger ----- Art der Klasse	Schüler insgesamt	davon in								
		Jahr- gangs- klassen	Klassen mit Zusammenfassung von						7	8
			2	3	4	5	6	Jahrgangsstufen		
Oberbayern	234 804	229 585	2 321	1 680	1 192	26	-	-	-	
Niederbayern	74 365	73 053	894	255	163	-	-	-	-	
Oberpfalz	66 586	64 746	1 400	168	272	-	-	-	-	
Oberfranken	61 073	60 021	752	207	93	-	-	-	-	
Mittelfranken	94 407	92 022	1 096	393	861	35	-	-	-	
Unterfranken	76 574	74 240	1 067	807	438	22	-	-	-	
Schwaben	112 636	108 737	2 632	743	524	-	-	-	-	
Bayern	720 445	702 404	10 162	4 253	3 543	83	-	-	-	
darunter an privaten Schulen	26 222	17 428	1 931	3 382	3 433	48	-	-	-	
davon Schüler in										
Regelklassen	669 203	653 663	9 018	3 078	3 396	48	-	-	-	
M-Klassen ¹⁾	40 726	40 083	248	358	37	-	-	-	-	
Praxisklassen	1 704	771	324	609	-	-	-	-	-	
Kooperationsklassen ²⁾	6 103	6 072	31	-	-	-	-	-	-	
Außenklassen ²⁾	1 603	1 376	212	-	15	-	-	-	-	
zweisprachigen Klassen ³⁾	30	15	15	-	-	-	-	-	-	
dav. für Türken	-	-	-	-	-	-	-	-	-	
Italiener	-	-	-	-	-	-	-	-	-	
Griechen	30	15	15	-	-	-	-	-	-	
Übergangsklassen für Schüler ausländischer Herkunft ⁴⁾	1 076	424	314	208	95	35	-	-	-	

1) Mittlere-Reife-Zug. - 2) Art. 30 Abs. 1 Satz 4 ff. BayEUG. - 3) Zweisprachige Klassen sind für Schüler ausländischer Herkunft mit gleicher Muttersprache (z. B. Türken) vorgesehen. - 4) Übergangsklassen sind für Schüler ausländischer Herkunft mit verschiedenen Muttersprachen bestimmt.

Tabelle 35. Teilnahme am Wahlunterricht, an M-Kursen, am muttersprachlichen Ergänzungsunterricht, am differenzierten Sportunterricht und erweiterten Basissportunterricht (ohne Teilnahme am fremdsprachlichen Unterricht, Pflicht- und Wahlpflichtunterricht) an Volksschulen in Bayern 2008/09

Wahlfach, Arbeitsgemeinschaften, Differenzierter Sportunterricht, erweiterter Basissportunterricht	Teilnehmer ¹⁾								insge- samt	darunter weiblich	Zahl der Kurse
	in der Jahrgangsstufe ...										
	1 bis 4	5	6	7	8	9	10				
Gewerblich-technischer Bereich	x	x	x	x	199	186	18	403	x	44	
Hauswirtschaftlich-sozialer Bereich	x	x	x	x	256	201	7	464	x	59	
Informatik	x	x	x	x	12 819	10 425	1 221	24 465	9 216	1 907	
Kommunikationstechnischer Bereich	x	x	x	x	490	263	49	802	x	74	
Kunst	x	x	x	33	18	58	95	204	x	24	
Kurzschrift	x	x	x	x	-	8	32	40	x	2	
Musik	x	x	x	131	144	175	15	465	x	40	
Sportförderunterricht	3 226	463	415	288	175	251	-	4 818	x	299	
Werken/Textiles Gestalten	x	x	x	1 190	337	183	29	1 739	907	167	
M-Kurse	x	x	x	209	173	x	x	382	195	40	
Förderkurse für Schüler mit Lese- und Rechtschreibschwäche	20 249	2 020	1 942	1 176	800	696	62	26 945	9 994	3 493	
Muttersprachlicher Ergänzungsunterricht	4 126	370	270	235	188	203	10	5 402	x	579	
Arbeitsgemeinschaften in der Grundschule ²⁾	128 243	39	12	4	48	x	x	128 346	x	8 304	
Hauptschule ³⁾	75	14 833	15 674	13 038	12 419	15 029	4 432	75 500	x	5 723	
Sonstiger Wahlunterricht an privaten Schulen	42	31	41	19	52	84	7	276	x	27	
Differenzierter Sportunterricht, erweiterter Basissportunterricht	x	23 772	22 311	14 792	11 140	9 105	1 109	82 229	x	4 229	

1) Besucher mehrerer Kurse sind bei jedem dieser Kurse gezählt. - 2) 103 Hauptschüler nehmen an einer Arbeitsgemeinschaft der Grundschule teil. - 3) 75 Grundschüler nehmen an einer Arbeitsgemeinschaft der Hauptschule teil.

Tabelle 36. Schüler der Volksschulen in Bayern 2008/09 nach der Teilnahme am Wahlpflichtunterricht

Wahlpflicht- unterricht ²⁾	Teilnehmer ¹⁾ in Jahrgangsstufe ...							
	7		8		9		10	
	männ- lich	weib- lich	männ- lich	weib- lich	männ- lich	weib- lich	männ- lich	weib- lich
Gewerblich-technischer Bereich ³⁾	-	-	18 266	4 541	14 809	1 244	2 875	353
Kommunikationstechnischer Bereich ³⁾	-	-	14 420	15 334	7 524	10 428	2 785	4 293
Hauswirtschaftlich-sozialer Bereich ³⁾	-	-	12 592	16 248	5 203	10 384	819	1 849
Kunsterziehung ⁴⁾	17 826	14 989	18 987	15 551	22 401	18 643	.	.
Musik ⁴⁾	4 764	3 439	4 729	3 330	5 014	3 309	.	.

1) Schüler sind in jedem Bereich gezählt, in dem sie Unterricht erhielten. - 2) Ohne Praxisklassen. - 3) In der Jahrgangsstufe 7 nur in zweisprachigen Klassen. - 4) In Regel- und M-Klassen.

Tabelle 37. Schüler der Volksschulen in Bayern 2008/09 nach der Teilnahme am fremdsprachlichen Wahl- und Pflichtunterricht und an fremdsprachlichen Übungen

Fremdsprache	Teilnehmer am fremdsprachlichen Unterricht ¹⁾ bzw. fremdsprachlichen Übungen ²⁾ in Jahrgangsstufe ...										Teil- nehmende Schüler insgesamt
	1	2	3	4	5	6	7	8	9	10	
Englisch	592	715	123 426	124 065	47 181	43 737	40 852	42 492	49 238	12 927	485 225
Französisch	398	488	390	346	121	100	129	54	55	8	2 089
Griechisch	-	-	-	-	-	-	-	36	38	-	74
Italienisch	7	19	21	9	2	3	4	12	8	6	91
Russisch	-	8	8	7	-	-	-	-	-	2	25
Serbokroatisch	-	-	-	-	-	-	-	-	-	-	-
Spanisch	5	13	26	12	9	39	20	81	77	-	282
Tschechisch	27	87	85	45	16	13	24	24	16	-	337
Türkisch	1	3	6	1	1	6	5	2	-	-	25
Deutsch als Fremdsprache ...	1 747	1 533	380	365	394	248	385	361	466	45	5 924
Sonstige	-	-	105	109	-	1	-	8	23	9	255
Fremdsprachliche Übungen	-	-	49	59	46	4	83	90	238	195	764

1) Teilnehmer am fremdsprachlichen Unterricht in mehreren Fremdsprachen sind bei jeder dieser Fremdsprachen gezählt. - 2) Hier sind nur Teilnehmer am Wahlunterricht bzw. an Arbeitsgemeinschaften gezählt, die bereits den Pflichtunterricht in derselben Fremdsprache besuchen.

**Tabelle 38. Ausländische Schüler der Volksschulen in Bayern 2008/09
nach dem Herkunftsland (Staatsangehörigkeit)**

Herkunftsland	Ausländische Schüler insgesamt	davon an							
		öffentlichen Volksschulen				privaten Volksschulen			
		zu- sammen	und zwar			zu- sammen	und zwar		
			in Jgst. 1 - 4	in Jgst. 5 - 10	weib- lich		in Jgst. 1 - 4	in Jgst. 5 - 10	weib- lich
Europa	59 090	55 407	25 913	29 494	26 848	3 683	1 753	1 930	1 813
Europäische Union	17 179	13 667	7 615	6 052	6 669	3 512	1 659	1 853	1 727
Belgien	61	51	36	15	23	10	6	4	2
Bulgarien	250	248	142	106	117	2	2	-	2
Dänemark	74	51	43	8	27	23	11	12	9
Estland	28	27	19	8	11	1	1	-	1
Finnland	83	54	46	8	26	29	15	14	17
Frankreich	655	316	247	69	152	339	250	89	178
Griechenland	4 608	2 185	1 109	1 076	1 078	2 423	1 039	1 384	1 188
Irland	79	57	47	10	27	22	12	10	15
Italien	4 399	4 299	2 125	2 174	2 086	100	59	41	44
Lettland	39	38	21	17	18	1	1	-	1
Litauen	92	91	50	41	48	1	1	-	1
Luxemburg	12	12	7	5	4	-	-	-	-
Malta	4	4	1	3	-	-	-	-	-
Niederlande	273	208	149	59	103	65	25	40	28
Österreich	1 332	1 245	816	429	593	87	45	42	41
Polen	1 719	1 697	933	764	816	22	12	10	11
Portugal	459	449	229	220	227	10	5	5	7
Rumänien	862	854	475	379	410	8	6	2	5
Schweden	118	71	44	27	36	47	19	28	22
Slowakei	238	235	143	92	119	3	2	1	3
Slowenien	150	150	90	60	79	-	-	-	-
Spanien	285	239	169	70	118	46	16	30	25
Tschechische Republik	437	432	229	203	218	5	3	2	1
Ungarn	338	330	210	120	168	8	7	1	5
Vereinigtes Königreich	582	322	235	87	164	260	122	138	121
Zypern	2	2	-	2	1	-	-	-	-
Übriges Europa	41 911	41 740	18 298	23 442	20 179	171	94	77	86
Albanien	2 718	2 715	1 332	1 383	1 303	3	1	2	3
Andorra	-	-	-	-	-	-	-	-	-
Bosnien und Herzegowina	2 391	2 386	1 285	1 101	1 123	5	1	4	2
Island	10	4	2	2	2	6	2	4	4
Kroatien	2 170	2 153	1 289	864	995	17	9	8	12
Liechtenstein	1	-	-	-	-	1	1	-	-
Mazedonien	758	755	372	383	386	3	1	2	3
Moldau, Republik	123	121	74	47	54	2	2	-	1
Monaco	-	-	-	-	-	-	-	-	-
Montenegro	467	467	262	205	236	-	-	-	-
Norwegen	32	27	17	10	17	5	2	3	2
Russische Föderation	1 433	1 407	887	520	672	26	20	6	9
San Marino	-	-	-	-	-	-	-	-	-
Schweiz	117	97	73	24	47	20	11	9	9
Serbien (einschl. Kosovo)	4 448	4 439	2 282	2 157	2 163	9	5	4	7
Türkei	26 169	26 123	9 781	16 342	12 692	46	14	32	20
Ukraine	939	913	547	366	427	26	24	2	13
Weißrussland	135	133	95	38	62	2	1	1	1
Afrika	1 859	1 811	959	852	921	48	24	24	17
Marokko	85	85	41	44	41	-	-	-	-
Tunesien	148	147	90	57	67	1	-	1	-
Übriges Afrika	1 626	1 579	828	751	813	47	24	23	17
Amerika	1 860	1 335	757	578	667	525	241	284	257
Vereinigte Staaten	989	537	361	176	246	452	207	245	223
Übriges Amerika	871	798	396	402	421	73	34	39	34
Asien	7 479	7 130	3 865	3 265	3 446	349	192	157	175
Irak	1 531	1 530	805	725	722	1	1	-	1
Iran, Islamische Republik	192	190	92	98	77	2	1	1	2
Israel	76	48	35	13	23	28	23	5	13
Übriges Asien ¹⁾	5 680	5 362	2 933	2 429	2 624	318	167	151	159
Australien, Ozeanien	93	53	33	20	29	40	16	24	14
Staatenlos	75	74	39	35	37	1	1	-	-
Ungeklärt	53	52	36	16	26	1	1	-	1
Insgesamt 2008/09	70 509	65 862	31 602	34 260	31 974	4 647	2 228	2 419	2 277
2007/08	76 389	71 882	36 457	35 425	34 937	4 507	2 243	2 264	2 160

1) Einschl. der Teilgebiete der ehemaligen Sowjetunion (ohne Estland, Lettland, Litauen, Moldau, Russland, Ukraine und Weißrussland).

Lehrkräfte

Tabelle 39. Lehrkräfte an den Volksschulen in Bayern 2008/09 nach dem Lehramt

Beschäftigungsverhältnis/ Beschäftigungsumfang	Lehrkräfte			davon an			
				öffentlichen Volksschulen		privaten Volksschulen	
	männlich	weiblich	insgesamt	männlich	weiblich	männlich	weiblich
Lehrkräfte ¹⁾ ohne langfristig abwesende und ohne Lehrkräfte im Aushilfsdienst	10 044	26 783	36 827	9 670	25 680	374	1 103
Lehrkräfte ¹⁾ im Aushilfsdienst	650	1 824	2 474	650	1 822	-	2
Lehrkräfte ¹⁾ , die mit Dienstbezügen abwesend sind ²⁾	15	346	361	14	342	1	4
Fachlehrkräfte ohne langfristig abwesende und ohne Fachlehrkräfte im Aushilfsdienst	771	4 621	5 392	732	4 499	39	122
Fachlehrkräfte im Aushilfsdienst	18	446	464	18	445	-	1
Fachlehrkräfte, die mit Dienstbezügen abwe- send sind ²⁾	3	56	59	3	53	-	3
Voll- und teilzeitbeschäftigte Lehrkräfte³⁾ zusammen.....	11 501	34 076	45 577	11 087	32 841	414	1 235
dar. Lehrkräfte mit Altersteilzeit							
im Teilzeitmodell	57	27	84	57	27	-	-
in der Ansparphase des Blockmodells	564	673	1 237	563	669	1	4
Lehrkräfte im Freistellungsjahr des Freistellungsmodells (Sabbatjahr)	7	26	33	7	26	-	-
Fachlehrkräfte im Freistellungsjahr des Freistellungsmodells (Sabbatjahr)	3	6	9	3	6	-	-
Lehramtsanwärter ⁴⁾	384	2 636	3 020	384	2 634	-	2
Fachlehreranwärter ⁴⁾	80	520	600	80	519	-	1
Mehrarbeit/Überstunden leistende Lehrkräfte	29	99	128	25	83	4	16
Lehrkräfte mit weniger als der Hälfte der Unter- richtspflichtzeit ⁵⁾	3 312	5 085	8 397	3 198	4 699	114	386
Förderlehrkräfte ⁶⁾	352	1 323	1 675	351	1 315	1	8
Übrige Beschäftigungsverhältnisse zusammen	4 167	9 695	13 862	4 048	9 282	119	413
Insgesamt	15 668	43 771	59 439	15 135	42 123	533	1 648

1) Einschl. kirchlicher Religionslehrkräfte (Laienkatecheten und Geistliche) sowie abgeordneter Gymnasial-, Realschul- bzw. Berufsschullehrkräfte (z. B. als Klassenlehrer bzw. fachbezogen tätig). - 2) Z. B. wegen Kur, langfristiger Krankheit oder Mutterschutz. - 3) Teilzeitbeschäftigt sind Lehrkräfte mit mindestens der Hälfte der Unterrichtspflichtzeit. - 4) Nur soweit diese eigenverantwortlich Unterricht erteilen und einschl. Angestellte im ergänzenden Vorbereitungsdienst oder Probeschuldienst. - 5) Mitgezählt wurden auch Lehrkräfte im Aushilfsdienst mit weniger als der Hälfte der Unterrichtspflichtzeit. - 6) Nur soweit diese eigenverantwortlich Unterricht erteilen.

Tabelle 40. Mit Dienstbezügen abwesende vollzeit- und teilzeitbeschäftigte Lehrkräfte sowie Lehrkräfte mit Altersteilzeit in der Freistellungsphase des Blockmodells an den Volksschulen in Bayern 2008/09 nach dem Schulträger

Beschäftigungsumfang		Schulträger	Lehrkräfte		
			männlich	weiblich	insgesamt
Lehrkräfte ¹⁾ , die im Rahmen ihrer Unterrichtspflichtzeit ausschließlich oder überwiegend an einer Volksschule tätig waren	Vollzeitbe- schäftigte	Lehrkräfte ³⁾	11	237	248
		Fachlehrkräfte	1	3	4
	Teilzeitbe- schäftigte ²⁾	Lehrkräfte ³⁾	1	36	37
		Fachlehrkräfte	-	2	2
		Lehrkräfte ³⁾	3	105	108
		Fachlehrkräfte	-	1	1
Lehrkräfte mit Altersteilzeit in der Freistellungsphase des Blockmodells, die letztmals an einer Volksschule unterrichtet haben	Lehrkräfte ³⁾	öffentlich	601	797	1 398
		privat	3	4	7
	Fachlehrkräfte	öffentlich	48	141	189
		privat	-	1	1

1) Mit Dienstbezügen abwesende Lehrkräfte (z. B. wegen Kur, langfristiger Krankheit oder Mutterschutz), die lt. Stundenplan nicht zum Unterrichtseinsatz vorgesehen waren. - 2) Teilzeitbeschäftigt sind Lehrkräfte mit mindestens der Hälfte der Unterrichtspflichtzeit. - 3) Einschl. kirchlicher Religionslehrkräfte (Laienkatecheten und Geistliche) sowie abgeordneter Gymnasial-, Realschul- bzw. Berufsschullehrkräfte (z. B. als Klassenlehrer bzw. fachbezogen tätig).

Tabelle 41. Vollzeit- und teilzeitbeschäftigte Lehrkräfte an den Volksschulen in Bayern 2008/09

Gebiet	Schul-träger	Vollzeit- und teilzeit- beschäftigte Lehrkräfte ¹⁾			davon				außerdem	
					Lehrkräfte ²⁾		Fachlehrkräfte		LAA und FLA ³⁾	
		männ-lich	weib-lich	ins-gesamt	männ-lich	weib-lich	männ-lich	weib-lich	männ-lich	weib-lich
Oberbayern	öffentlich	2 663	11 105	13 768	2 492	9 680	171	1 425	96	915
	privat	226	657	883	202	587	24	70	-	-
	zusammen	2 889	11 762	14 651	2 694	10 267	195	1 495	96	915
dar. München	öffentlich	359	2 619	2 978	339	2 318	20	301	16	234
	privat	89	228	317	87	216	2	12	-	-
	zusammen	448	2 847	3 295	426	2 534	22	313	16	234
Ingolstadt	öffentlich	101	353	454	94	309	7	44	6	31
	privat	10	24	34	10	21	-	3	-	-
	zusammen	111	377	488	104	330	7	47	6	31
Niederbayern	öffentlich	1 267	3 242	4 509	1 190	2 723	77	519	62	317
	privat	27	108	135	23	92	4	16	-	1
	zusammen	1 294	3 350	4 644	1 213	2 815	81	535	62	318
Oberpfalz	öffentlich	1 268	2 834	4 102	1 182	2 317	86	517	58	333
	privat	20	53	73	18	49	2	4	-	-
	zusammen	1 288	2 887	4 175	1 200	2 366	88	521	58	333
dar. Regensburg	öffentlich	86	290	376	80	243	6	47	1	31
	privat	16	32	48	14	28	2	4	-	-
	zusammen	102	322	424	94	271	8	51	1	31
Oberfranken	öffentlich	1 281	2 553	3 834	1 171	2 078	110	475	57	301
	privat	9	40	49	9	35	-	5	-	-
	zusammen	1 290	2 593	3 883	1 180	2 113	110	480	57	301
Mittelfranken	öffentlich	1 411	4 497	5 908	1 317	3 780	94	717	73	438
	privat	63	166	229	59	152	4	14	-	1
	zusammen	1 474	4 663	6 137	1 376	3 932	98	731	73	439
dar. Nürnberg	öffentlich	281	1 209	1 490	264	1 044	17	165	25	116
	privat	39	80	119	38	70	1	10	-	1
	zusammen	320	1 289	1 609	302	1 114	18	175	25	117
Erlangen	öffentlich	61	271	332	55	231	6	40	4	31
	privat	8	24	32	8	23	-	1	-	-
	zusammen	69	295	364	63	254	6	41	4	31
Fürth	öffentlich	107	317	424	100	268	7	49	6	34
	privat	-	2	2	-	2	-	-	-	-
	zusammen	107	319	426	100	270	7	49	6	34
Unterfranken	öffentlich	1 410	3 420	4 830	1 314	2 885	96	535	54	348
	privat	39	82	121	39	75	-	7	-	1
	zusammen	1 449	3 502	4 951	1 353	2 960	96	542	54	349
dar. Würzburg	öffentlich	59	236	295	55	200	4	36	1	13
	privat	10	24	34	10	22	-	2	-	-
	zusammen	69	260	329	65	222	4	38	1	13
Schwaben	öffentlich	1 787	5 190	6 977	1 668	4 381	119	809	64	501
	privat	30	129	159	25	119	5	10	-	-
	zusammen	1 817	5 319	7 136	1 693	4 500	124	819	64	501
dar. Augsburg	öffentlich	163	713	876	153	603	10	110	7	67
	privat	5	37	42	4	32	1	5	-	-
	zusammen	168	750	918	157	635	11	115	7	67
Bayern 2008/09	öffentlich	11 087	32 841	43 928	10 334	27 844	753	4 997	464	3 153
	privat	414	1 235	1 649	375	1 109	39	126	-	3
	insgesamt	11 501	34 076	45 577	10 709	28 953	792	5 123	464	3 156
2007/08	öffentlich	11 609	32 695	44 304	10 836	27 655	773	5 040	378	3 057
	privat	390	1 154	1 544	355	1 047	35	107	-	2
	insgesamt	11 999	33 849	45 848	11 191	28 702	808	5 147	378	3 059

1) Einschl. Lehrkräfte im Aushilfsdienst, kirchlicher Religionslehrkräfte (Laien Katecheten und Geistliche) sowie der mit Dienstbezügen abwesenden Lehrkräfte (z. B. wegen Kur, langfristiger Krankheit oder Mutterschutz). Teilzeitbeschäftigt sind Lehrkräfte mit mindestens der Hälfte der Unterrichtspflichtzeit. - 2) Einschl. kirchlicher Religionslehrkräfte (Laien Katecheten und Geistliche) sowie abgeordneter Gymnasial-, Realschul- bzw. Berufsschullehrkräfte (z. B. als Klassenlehrer bzw. fachbezogen tätig). - 3) Lehramtsanwärter und Fachlehreranwärter, soweit diese eigenverantwortlich Unterricht erteilen, einschl. der Angestellten im ergänzenden Vorbereitungsdienst oder Probeschuldienst.

**Tabelle 42. Vollzeit- und teilzeitbeschäftigte Lehrkräfte an den Volksschulen in Bayern
2008/09 nach Altersgruppen**

Gebiet Schulträger	Geschlecht	Voll.- u. teilzeitb. Lehrkräfte insgesamt ¹⁾	davon im Alter von ... Jahren									
			unter 25	25	30	35	40	45	50	55	60	65 oder mehr
				bis unter								
			30	35	40	45	50	55	60	65		
Oberbayern	männlich	2 889	-	95	335	397	339	269	371	704	375	4
	weiblich	11 762	70	1 453	1 680	1 376	1 186	1 437	1 884	2 023	641	12
dar. München	männlich	448	-	17	62	76	68	55	49	78	42	1
	weiblich	2 847	19	420	449	275	294	327	415	456	187	5
Ingolstadt	männlich	111	-	2	10	10	17	10	22	27	13	-
	weiblich	377	-	37	47	48	47	49	80	49	20	-
Niederbayern	männlich	1 294	1	11	67	138	105	110	186	454	222	-
	weiblich	3 350	7	163	295	457	370	525	710	655	165	3
Oberpfalz	männlich	1 288	-	8	38	106	112	108	209	510	196	1
	weiblich	2 887	3	139	209	380	311	483	654	559	149	-
dar. Regensburg	männlich	102	-	3	5	8	20	9	14	28	14	1
	weiblich	322	-	15	21	39	43	57	58	71	18	-
Oberfranken	männlich	1 290	-	8	53	117	80	79	201	532	220	-
	weiblich	2 593	2	86	191	362	310	447	538	530	127	-
Mittelfranken	männlich	1 474	1	7	62	171	180	145	220	455	233	-
	weiblich	4 663	4	204	399	642	692	807	821	880	214	-
dar. Nürnberg	männlich	320	1	3	21	43	53	35	49	75	40	-
	weiblich	1 289	3	86	169	211	185	172	179	220	64	-
Erlangen	männlich	69	-	-	5	12	8	11	9	17	7	-
	weiblich	295	-	9	19	36	43	49	47	76	16	-
Fürth	männlich	107	-	1	2	7	14	12	13	41	17	-
	weiblich	319	-	7	24	43	50	57	64	60	14	-
Unterfranken	männlich	1 449	-	8	63	130	135	141	220	536	215	1
	weiblich	3 502	8	123	305	448	481	568	674	689	206	-
dar. Würzburg	männlich	69	-	2	2	2	8	10	18	14	12	1
	weiblich	260	-	11	7	25	38	49	54	48	28	-
Schwaben	männlich	1 817	1	14	112	203	163	159	292	626	246	1
	weiblich	5 319	6	406	602	619	677	832	1 062	910	205	-
dar. Augsburg	männlich	168	-	1	17	18	22	22	25	46	17	-
	weiblich	750	-	45	65	86	119	137	155	120	23	-
Bayern 2008/09	männlich	11 501	3	151	730	1 262	1 114	1 011	1 699	3 817	1 707	7
	weiblich	34 076	100	2 574	3 681	4 284	4 027	5 099	6 343	6 246	1 707	15
	insgesamt	45 577	103	2 725	4 411	5 546	5 141	6 110	8 042	10 063	3 414	22
davon an ... Schulen	öffentlichen	männlich	3	136	685	1 186	1 037	944	1 637	3 764	1 692	3
		weiblich	91	2 376	3 510	4 096	3 863	4 939	6 171	6 123	1 664	8
		insgesamt	94	2 512	4 195	5 282	4 900	5 883	7 808	9 887	3 356	11
privaten	männlich	414	-	15	45	76	77	67	62	53	15	4
	weiblich	1 235	9	198	171	188	164	160	172	123	43	7
	insgesamt	1 649	9	213	216	264	241	227	234	176	58	11
Bayern 2007/08	männlich	11 999	6	161	837	1 291	1 036	1 107	2 144	3 965	1 448	4
	weiblich	33 849	96	2 503	4 006	4 322	3 817	5 159	6 843	5 812	1 276	15
	insgesamt	45 848	102	2 664	4 843	5 613	4 853	6 266	8 987	9 777	2 724	19

1) Einschl. Lehrkräfte im Aushilfsdienst, kirchlicher Religionslehrkräfte (Laien Katecheten und Geistliche) sowie der mit Dienstbezügen abwesenden Lehrkräfte (z. B. wegen Kur, langfristiger Krankheit oder Mutterschutz), ohne Lehramts- und Fachlehreranwärter und Angestellte im ergänzenden Vorbereitungs- oder Probeschuldienst. Teilzeitbeschäftigt sind Lehrkräfte mit mindestens der Hälfte der Unterrichtspflichtzeit.

Tabelle 43. Vollzeit- und teilzeitbeschäftigte Lehrkräfte an den Volksschulen in Bayern 2008/09 nach dem Beschäftigungsverhältnis, Lehramt und nach Altersgruppen

Einsatzort Schulträger Beschäftigungsverhältnis	Lehramt (an)	Geschl.	Voll.- u. teilzeitb. Lehrkräfte insgesamt ¹⁾	davon im Alter von ... Jahren									
				unter 25	25	30	35	40	45	50	55	60	65 oder mehr
					bis unter								
				30	35	40	45	50	55	60	65		
Überwiegend an Grundschulen eingesetzte Lehrkräfte	Volksschulen ²⁾	männl.	2 229	-	2	4	25	20	12	358	1 217	589	2
	(ohne GS/HS)	weibl.	8 121	4	33	47	56	57	79	3 221	3 613	1 002	9
	Grundschulen (ohne VS)	männl.	944	-	24	127	235	272	182	92	9	3	-
		weibl.	12 759	22	1 645	2 379	2 927	2 426	2 723	519	100	18	-
	Hauptschulen (ohne VS)	männl.	12	-	-	2	2	2	2	4	-	-	-
		weibl.	48	-	3	5	7	10	14	7	1	1	-
Überwiegend an Hauptschulen eingesetzte Lehrkräfte	Fachlehrkräfte	männl.	31	-	1	1	-	1	3	3	10	12	-
		weibl.	2 590	24	160	115	121	331	574	496	580	186	3
	kirchl. Religions- lehrkräfte	männl.	148	-	2	8	15	24	42	30	21	6	-
		weibl.	632	3	38	28	45	98	151	159	77	32	1
	Volksschulen ²⁾	männl.	3 966	-	2	15	20	36	29	659	2 235	966	4
	(ohne GS/HS)	weibl.	2 961	1	40	44	41	32	55	1 104	1 337	307	-
Überwiegend an Hauptschulen eingesetzte Lehrkräfte	Grundschulen (ohne VS)	männl.	101	-	12	15	23	26	13	11	1	-	-
		weibl.	329	2	63	52	83	54	56	17	1	1	-
	Hauptschulen (ohne VS)	männl.	3 135	-	84	509	855	624	633	367	53	10	-
		weibl.	3 871	4	308	815	845	648	904	260	73	13	1
	Fachlehrkräfte	männl.	761	2	21	33	63	84	60	136	245	116	1
		weibl.	2 533	36	262	179	144	335	482	506	443	145	1
Lehrkräfte insgesamt	männl.	11 501	3	151	730	1 262	1 114	1 011	1 699	3 817	1 707	7	
	weibl.	34 076	100	2 574	3 681	4 284	4 027	5 099	6 343	6 246	1 707	15	
insg.		45 577	103	2 725	4 411	5 546	5 141	6 110	8 042	10 063	3 414	22	
darunter an privaten Schulen		männl.	414	-	15	45	76	77	67	62	53	15	4
		weibl.	1 235	9	198	171	188	164	160	172	123	43	7
darunter teilzeitbeschäftigt:													
Überwiegend an Grundschulen eingesetzte Lehrkräfte	Volksschulen ²⁾	männl.	227	-	-	-	3	2	2	30	127	62	1
	(ohne GS/HS)	weibl.	5 269	1	19	22	22	31	57	2 164	2 394	555	4
	Grundschulen (ohne VS)	männl.	129	-	2	13	32	39	26	17	-	-	-
		weibl.	7 140	4	275	831	1 981	1 721	1 936	330	53	9	-
	Hauptschulen (ohne VS)	männl.	1	-	-	-	1	-	-	-	-	-	-
		weibl.	30	-	-	2	5	7	13	2	1	-	-
Überwiegend an Hauptschulen eingesetzte Lehrkräfte	Fachlehrkräfte	männl.	5	-	-	1	-	-	2	1	-	1	-
		weibl.	1 703	2	22	37	67	250	413	366	425	118	3
	kirchl. Religions- lehrkräfte	männl.	80	-	1	4	6	15	21	17	11	5	-
		weibl.	501	3	24	12	35	85	116	133	67	26	-
	Volksschulen ²⁾	männl.	344	-	1	5	5	12	6	49	195	70	1
	(ohne GS/HS)	weibl.	1 515	-	9	16	15	13	20	619	694	129	-
Überwiegend an Hauptschulen eingesetzte Lehrkräfte	Grundschulen (ohne VS)	männl.	16	-	4	3	1	5	3	-	-	-	-
		weibl.	139	-	9	15	44	32	30	9	-	-	-
	Hauptschulen (ohne VS)	männl.	188	-	2	13	37	49	47	33	6	1	-
		weibl.	1 622	-	20	221	395	347	474	136	24	5	-
	Fachlehrkräfte	männl.	88	-	1	3	13	9	10	15	28	9	-
		weibl.	1 268	5	31	52	70	189	292	296	263	69	1
Zusammen	männl.	1 182	1	13	50	111	144	140	184	385	152	2	
	weibl.	19 366	19	428	1 217	2 646	2 704	3 400	4 096	3 935	913	8	
zus.		20 548	20	441	1 267	2 757	2 848	3 540	4 280	4 320	1 065	10	
darunter an privaten Schulen		männl.	144	-	5	18	29	28	25	18	13	6	2
		weibl.	750	6	109	85	122	109	107	111	75	22	4

1) Einschl. Lehrkräfte im Aushilfsdienst, kirchlicher Religionslehrkräfte (Laienkatecheten und Geistliche) sowie der mit Dienstbezügen abwesenden Lehrkräfte (z. B. wegen Kur, langfristiger Krankheit oder Mutterschutz). Teilzeitbeschäftigt sind Lehrkräfte mit mindestens der Hälfte der Unterrichtspflichtzeit. - 2) Einschl. abgeordneter Gymnasial-, Realschul- bzw. Berufsschullehrkräfte (z. B. als Klassenlehrer bzw. fachbezogen tätig) sowie sonstige, nicht aufgeführte Lehrkräfte.

**Tabelle 44. Vollzeit- und teilzeitbeschäftigte Fachlehrkräfte an den Volksschulen in Bayern 2008/09
nach den Fächern ihrer Lehrbefähigung**

Lehrbefähigung	Vollzeit- und teilzeit- beschäftigte Fachlehrkräfte ¹⁾			davon an					
				öffentlichen			privaten		
	Schulen								
	männl.	weibl.	insg.	männl.	weibl.	insg.	männl.	weibl.	insg.
Englisch	13	135	148	12	120	132	1	15	16
Französisch	-	11	11	-	9	9	-	2	2
Handarbeit (Textilarbeit)	7	3 984	3 991	7	3 932	3 939	-	52	52
Hauswirtschaft	3	4 056	4 059	3	4 000	4 003	-	56	56
Kunsterziehung	165	261	426	162	254	416	3	7	10
Kurzschrift	142	242	384	140	241	381	2	1	3
Maschinenschreiben	158	275	433	157	274	431	1	1	2
Musik	42	87	129	40	83	123	2	4	6
Sport männlich	377	41	418	358	33	391	19	8	27
Sport weiblich	32	315	347	25	299	324	7	16	23
Technisches Werken	311	314	625	305	308	613	6	6	12
Technisches Zeichnen	461	318	779	453	314	767	8	4	12
Textilverarbeitung	167	302	469	163	300	463	4	2	6
Werken	527	1 627	2 154	518	1 593	2 111	9	34	43
Insgesamt	2 405	11 968	14 373	2 343	11 760	14 103	62	208	270

1) Einschl. Lehrkräfte im Aushilfsdienst sowie der mit Dienstbezügen abwesenden Lehrkräfte (z. B. wegen Kur, langfristiger Krankheit oder Mutterschutz). Teilzeitbeschäftigt sind Lehrkräfte mit mindestens der Hälfte der Unterrichtspflichtzeit. Lehrkräfte mit mehreren Lehrbefähigungen sind bei jedem dieser Fächer gezählt.

Tabelle 45. Stunden der Lehrkräfte in einer normalen Schulwoche an Volksschulen in Bayern 2008/09

Beschäftigungsverhältnis/ Beschäftigungsumfang		Stunden der Lehrkräfte pro Woche										
		ins- gesamt	davon									
			erteilte Unterrichts- stunden von			darunter an öffentl. Volksschulen	Anrechnungs- stunden		Ermäßigungs- stunden		für kurzfristige Aushilfen ¹⁾	
			männ- lichen	weib- lichen	sämt- lichen		zu- sammen	dar. an öffentl. Volksschulen	zu- sammen	dar. an öffentl. Volksschulen	zu- sammen	dar. an öffentl. Volksschulen
Lehrkräften												
Grundschulen												
Vollzeit- beschäftigte ²⁾	Lehrkräfte ⁴⁾	313 713	60 868	195 281	256 149	247 625	28 419	27 846	4 818	4 738	24 327	24 277
	Fachlehrkräfte ...	28 791	1 049	22 310	23 359	23 007	838	837	524	498	4 070	4 070
Teilzeit- beschäftigte ³⁾	Lehrkräfte ⁴⁾	276 012	8 387	242 336	250 723	240 746	6 285	6 082	2 859	2 804	16 145	16 145
	Fachlehrkräfte ...	33 841	182	29 749	29 931	29 118	450	450	551	546	2 909	2 892
Mehrarbeit/Überstunden leistende Lehrkräfte ⁵⁾		149	9	140	149	113	-	-	-	-	-	-
Lehrkräfte mit weniger als der Hälfte der Unterrichts- pflichtzeit		31 563	9 259	20 228	29 487	27 783	630	609	187	182	1 259	1 259
Lehramtsanwärter ⁶⁾		24 957	1 163	23 586	24 749	24 741	112	112	96	96	-	-
Fachlehreranwärter ⁶⁾		1 497	10	1 484	1 494	1 486	3	-	-	-	-	-
Förderlehrkräfte ⁷⁾		7 983	1 029	6 610	7 639	7 605	244	244	100	100	-	-
	Zusammen	718 506	81 956	541 724	623 680	602 224	36 981	36 180	9 135	8 964	48 710	48 643
dar. Lehrkräfte mit Altersteilzeit ⁸⁾ im Teilzeitmodell		1 385	233	864	1 097	1 074	65	65	13	12	210	210
	in der Ansparphase des Blockmodells	16 363	3 965	9 739	13 704	13 660	1 427	1 402	195	195	1 037	1 037
Hauptschulen												
Vollzeit- beschäftigte ²⁾	Lehrkräfte ⁴⁾	295 830	152 586	97 314	249 900	240 437	27 675	26 902	3 994	3 752	14 261	14 261
	Fachlehrkräfte ...	53 632	16 841	30 149	46 990	46 130	2 679	2 672	1 126	951	2 837	2 837
Teilzeit- beschäftigte ³⁾	Lehrkräfte ⁴⁾	84 292	12 627	65 208	77 835	71 204	2 051	1 886	822	801	3 584	3 584
	Fachlehrkräfte ...	27 473	1 695	23 819	25 514	23 971	532	514	348	347	1 079	1 079
Mehrarbeit/Überstunden leistende Lehrkräfte ⁵⁾		87	38	49	87	63	-	-	-	-	-	-
Lehrkräfte mit weniger als der Hälfte der Unterrichts- pflichtzeit		14 127	4 099	9 390	13 489	11 875	126	110	83	79	429	429
Lehramtsanwärter ⁶⁾		8 988	3 143	5 746	8 889	8 881	51	51	48	48	-	-
Fachlehreranwärter ⁶⁾		4 004	864	3 124	3 988	3 981	-	-	16	16	-	-
Förderlehrkräfte ⁷⁾		4 720	1 430	3 016	4 446	4 419	218	209	56	56	-	-
	Zusammen	493 153	193 323	237 815	431 138	410 961	33 332	32 344	6 493	6 050	22 190	22 190
dar. Lehrkräfte mit Altersteilzeit ⁸⁾ im Teilzeitmodell		1 416	767	453	1 220	1 206	88	88	46	46	62	62
	in der Ansparphase des Blockmodells	13 565	7 865	3 797	11 662	11 617	1 455	1 453	150	150	298	298
	Insgesamt	1 211 659	275 279	779 539	1 054 818	1 013 185	70 313	68 524	15 628	15 014	70 900	70 833

1) Stunden derjenigen Lehrkräfte im Aushilfsdienst, die für kurzfristig abwesende Lehrkräfte eingesetzt oder in der Stichwoche nicht eingesetzt waren. Die Stunden der Aushilfslehrkräfte, die für langfristig abwesende Lehrkräfte eingesetzt waren, sind in den Unterrichtsstunden enthalten. - 2) Lehrkräfte mit der vollen Unterrichtspflichtzeit. Einschl. kirchlicher Religionslehrkräfte (Laien Katecheten und Geistliche). - 3) Lehrkräfte mit mindestens der Hälfte der Unterrichtspflichtzeit. Einschl. kirchlicher Religionslehrkräfte (Laien Katecheten und Geistliche). - 4) Einschl. kirchlicher Religionslehrkräfte (Laien Katecheten und Geistliche) sowie abgeordneter Gymnasial-, Realschul- bzw. Berufsschullehrkräfte (z. B. als Klassenlehrer bzw. fachbezogen tätig). - 5) Unterrichtstätigkeit über die Unterrichtspflichtzeit hinaus. - 6) Nur soweit diese eigenverantwortlich Unterricht erteilen, einschl. Angestellte im ergänzenden Vorbereitungs- oder Probeschuldienst. - 7) Nur soweit diese eigenverantwortlich Unterricht erteilen. - 8) Ohne Lehrkräfte der MSD.

Tabelle 46. Vollzeit- und teilzeitbeschäftigte ausländische Lehrkräfte in Bayern 2008/09

Schulträger	Vollzeit- und teilzeitbeschäftigte ausländische Lehrkräfte insgesamt ¹⁾	davon aus (der)											sonstigen Staaten	staatenlos
		Belgien, Niederlande, Luxemburg	Frankreich	Griechenland	Ver. einigtes Königreich	Italien	ehem. SFR Jugoslawien ²⁾	Österreich	Portugal	Spanien	Türkei			
Öffentlich	283	2	12	3	4	21	16	128	-	2	83	12	-	
Privat	338	3	27	117	48	3	1	36	1	2	-	100	-	
Insgesamt	621	5	39	120	52	24	17	164	1	4	83	112	-	

1) Auch in den Tabellen 39 bis 44 enthalten. - 2) Bosnien und Herzegowina, Kroatien, Mazedonien, Montenegro, Serbien und Slowenien.

Tabelle 47. Ausgaben¹⁾ von Staat und Kommunen für die Volksschulen in Bayern seit 1980

Jahr	Staat			Kommunen			
	Bruttoausgaben	darunter		Bruttoausgaben	darunter		
		Personal- ausgaben	laufender Sachaufwand		Personal- ausgaben	laufender Sachaufwand	Sachinves- titionen
Millionen Euro²⁾							
1980	1 241	1 111	3	549	70	162	154
1981	1 282	1 162	3	579	74	172	162
1982	1 310	1 182	3	596	76	179	161
1983	1 329	1 202	3	573	78	178	139
1984 ³⁾	1 329	1 191	3	734	107	276	167
1985	1 356	1 209	3	768	110	293	185
1986	1 382	1 246	3	762	116	283	183
1987	1 402	1 266	3	775	120	274	208
1988	1 412	1 297	3	780	122	266	220
1989	1 463	1 336	3	816	124	277	239
1990	1 528	1 407	3	862	131	287	261
1991	1 631	1 500	3	927	144	304	280
1992	1 735	1 601	4	1 011	155	311	330
1993	1 810	1 673	4	1 070	159	311	369
1994	1 850	1 708	4	1 100	161	312	390
1995	1 941	1 796	5	1 151	167	318	424
1996	1 988	1 843	5	1 164	168	325	424
1997	2 013	1 861	5	1 180	170	337	425
1998	2 045	1 886	5	1 184	171	342	419
1999	2 085	1 918	5	1 187	177	347	410
2000	2 129	1 937	5	1 193	181	361	392
2001	2 155	1 952	5	1 225	181	385	395
2002	2 218	1 991	6	1 239	186	394	389
2003	2 206	2 025	6	1 215	192	391	356
2004	2 154	2 017	7	1 181	192	396	317
2005	2 154	2 006	7	1 199	188	414	312
2006	2 186	2 020	7	1 262	190	446	340
2007	2 217	2 020	6	1 296	188	443	366

1) Ohne Versorgungsausgaben und Beihilfen, Schülerbeförderung, Lernmittelzuschüsse, Ausbildungsförderung. - 2) Errechnet aus DM-Beträgen in Millionen, daher können die Angaben rundungsbedingte Fehler aufweisen. - 3) Ab 1984 einschl. Schulverbände.

Statistische Eckzahlen
Tabelle 48. Öffentliche und private Volksschulen

Lfd. Nr.	Gebiet	Schulen	Klassen	Schüler						Schüler je Klasse
				insgesamt	davon in den Jahrgangsstufen		und zwar			
					1 - 4 (Grundschule)	5 - 10 (Hauptschule)	männlich	ausländisch	Schulanfänger	

Öffentliche Volksschulen

1	Oberbayern	814	9 970	221 909	155 935	65 974	115 855	28 887	36 957	22,3
2	Niederbayern	319	3 292	72 073	46 705	25 368	37 686	3 465	10 615	21,9
3	Oberpfalz	271	2 947	65 238	42 032	23 206	33 945	2 818	9 567	22,1
4	Oberfranken	258	2 779	60 245	39 845	20 400	31 603	3 057	9 164	21,7
5	Mittelfranken	333	4 092	90 553	60 743	29 810	47 035	10 852	14 199	22,1
6	Unterfranken	321	3 415	74 376	48 470	25 906	38 489	5 490	11 090	21,8
7	Schwaben	406	4 942	109 829	71 697	38 132	57 326	11 293	16 369	22,2
8	Bayern	2 722	31 437	694 223	465 427	228 796	361 939	65 862	107 961	22,1

Private Volksschulen

9	Oberbayern	59	621	12 895	7 403	5 492	6 690	3 488	1 763	20,8
10	Niederbayern	12	102	2 292	1 239	1 053	1 206	47	278	22,5
11	Oberpfalz	10	66	1 348	897	451	761	9	219	20,4
12	Oberfranken	7	39	828	605	223	434	3	132	21,2
13	Mittelfranken	18	171	3 854	2 075	1 779	1 900	943	496	22,5
14	Unterfranken	12	104	2 198	1 085	1 113	1 151	71	258	21,1
15	Schwaben	18	129	2 807	1 683	1 124	1 455	86	415	21,8
16	Bayern	136	1 232	26 222	14 987	11 235	13 597	4 647	3 561	21,3

Volksschulen insgesamt

17	Oberbayern	873	10 591	234 804	163 338	71 466	122 545	32 375	38 720	22,2
18	Niederbayern	331	3 394	74 365	47 944	26 421	38 892	3 512	10 893	21,9
19	Oberpfalz	281	3 013	66 586	42 929	23 657	34 706	2 827	9 786	22,1
20	Oberfranken	265	2 818	61 073	40 450	20 623	32 037	3 060	9 296	21,7
21	Mittelfranken	351	4 263	94 407	62 818	31 589	48 935	11 795	14 695	22,1
22	Unterfranken	333	3 519	76 574	49 555	27 019	39 640	5 561	11 348	21,8
23	Schwaben	424	5 071	112 636	73 380	39 256	58 781	11 379	16 784	22,2
24	Bayern	2 858	32 669	720 445	480 414	240 031	375 536	70 509	111 522	22,1

**der Volksschulen
in Bayern nach Regierungsbezirken am 1. Oktober 2008**

Absolventen/Abgänger mit erf. Vollzeitschulpflicht ¹⁾			Vollzeit- und teilzeitbeschäftigte Lehrkräfte										Lfd. Nr.
insgesamt	darunter mit		insgesamt	davon				und zwar					
	Hauptschulabschluss	mittlerem Abschluss		Lehrkräfte		Fachlehrkräfte		überwiegend an einer Grundschule tätig		teilzeitbeschäftigt			
				zusammen	dar. männlich	zusammen	dar. männlich	zusammen	dar. männlich	zusammen	dar. männlich		

Öffentliche Volksschulen

14 686	10 099	3 544	13 768	12 172	2 492	1 596	171	8 808	722	5 812	276	1
5 811	4 116	1 360	4 509	3 913	1 190	596	77	2 603	344	2 098	98	2
5 319	3 652	1 429	4 102	3 499	1 182	603	86	2 386	392	1 821	97	3
4 612	3 155	1 131	3 834	3 249	1 171	585	110	2 312	470	1 631	99	4
6 756	4 795	1 411	5 908	5 097	1 317	811	94	3 626	438	2 898	134	5
5 967	4 142	1 436	4 830	4 199	1 314	631	96	2 818	412	2 082	112	6
8 706	6 267	1 864	6 977	6 049	1 668	928	119	4 120	474	3 312	222	7
51 857	36 226	12 175	43 928	38 178	10 334	5 750	753	26 673	3 252	19 654	1 038	8

Private Volksschulen

701	514	137	883	789	202	94	24	455	69	428	78	9
181	159	13	135	115	23	20	4	65	5	75	4	10
46	27	16	73	67	18	6	2	45	6	51	12	11
-	-	-	49	44	9	5	-	34	4	32	3	12
273	196	59	229	211	59	18	4	100	13	134	19	13
132	85	39	121	114	39	7	-	61	9	75	15	14
127	85	36	159	144	25	15	5	81	6	99	13	15
1 460	1 066	300	1 649	1 484	375	165	39	841	112	894	144	16

Volksschulen insgesamt

15 387	10 613	3 681	14 651	12 961	2 694	1 690	195	9 263	791	6 240	354	17
5 992	4 275	1 373	4 644	4 028	1 213	616	81	2 668	349	2 173	102	18
5 365	3 679	1 445	4 175	3 566	1 200	609	88	2 431	398	1 872	109	19
4 612	3 155	1 131	3 883	3 293	1 180	590	110	2 346	474	1 663	102	20
7 029	4 991	1 470	6 137	5 308	1 376	829	98	3 726	451	3 032	153	21
6 099	4 227	1 475	4 951	4 313	1 353	638	96	2 879	421	2 157	127	22
8 833	6 352	1 900	7 136	6 193	1 693	943	124	4 201	480	3 411	235	23
53 317	37 292	12 475	45 577	39 662	10 709	5 915	792	27 514	3 364	20 548	1 182	24

Tabelle 49. Volksschulen in Bayern nach Kreis

Lfd. Nr.	Gebiet	Schulen	Klassen	Schüler						Schüler je Klasse
				insgesamt	davon in den Jahrgangsstufen		und zwar			
					1 - 4 (Grundschule)	5 - 10 (Hauptschule)	männlich	ausländisch	Schulanfänger	
Oberbayern										
Kreisfreie Städte										
1	Ingolstadt	23	325	7 345	4 776	2 569	3 872	1 324	1 155	22,6
2	München	194	2 332	52 449	38 952	13 497	27 077	15 767	9 582	22,5
3	Rosenheim	9	150	3 325	2 108	1 217	1 696	818	472	22,2
Landkreise										
4	Altötting	29	335	7 163	4 344	2 819	3 740	413	979	21,4
5	Bad Tölz-Wolfratshausen	27	327	7 382	4 840	2 542	3 833	515	1 136	22,6
6	Berchtesgadener Land	27	256	5 524	3 632	1 892	3 043	324	831	21,6
7	Dachau	27	404	9 055	6 135	2 920	4 799	1 441	1 461	22,4
8	Ebersberg	23	335	7 507	5 614	1 893	3 857	481	1 355	22,4
9	Eichstätt	36	385	8 342	5 659	2 683	4 400	465	1 318	21,7
10	Erding	37	403	8 684	5 847	2 837	4 543	601	1 348	21,5
11	Freising	34	452	10 002	6 935	3 067	5 194	1 415	1 571	22,1
12	Fürstenfeldbruck	39	481	10 878	7 980	2 898	5 754	1 140	1 886	22,6
13	Garmisch-Partenkirchen	21	218	4 767	3 166	1 601	2 575	351	683	21,9
14	Landsberg a. Lech	26	329	7 423	5 042	2 381	3 883	353	1 133	22,6
15	Miesbach	24	252	5 369	3 611	1 758	2 854	380	875	21,3
16	Mühldorf a. Inn	29	341	7 212	4 524	2 688	3 719	535	1 042	21,1
17	München	58	716	15 949	12 626	3 323	8 289	1 915	3 112	22,3
18	Neuburg-Schrobenhausen	20	263	5 884	3 851	2 033	3 004	371	868	22,4
19	Pfaffenhofen a. d. Ilm	25	358	7 847	5 183	2 664	4 058	565	1 177	21,9
20	Rosenheim	57	712	15 717	10 297	5 420	8 311	847	2 429	22,1
21	Starnberg	27	340	7 675	5 747	1 928	3 949	1 240	1 376	22,6
22	Traunstein	45	501	10 803	6 717	4 086	5 689	416	1 568	21,6
23	Weilheim-Schongau	36	376	8 502	5 752	2 750	4 406	698	1 363	22,6
24	Oberbayern	873	10 591	234 804	163 338	71 466	122 545	32 375	38 720	22,2

freien Städten und Landkreisen am 1. Oktober 2008

Absolventen/Abgänger mit erf. Vollzeitschulpflicht ¹⁾			Vollzeit- und teilzeitbeschäftigte Lehrkräfte									Lfd. Nr.
darunter mit			insgesamt	davon				und zwar				
				Lehrkräfte		Fachlehrkräfte		überwiegend an einer Grundschule tätig		teilzeitbeschäftigt		
Hauptschulabschluss	mittlerem Abschluss	zu-sammen		dar. männlich	zu-sammen	dar. männlich	zu-sammen	dar. männlich	zu-sammen	dar. männlich		
			zu-sammen				dar. männlich	zu-sammen	dar. männlich			

Oberbayern

564	371	123	488	434	104	54	7	280	29	235	11	1
2 795	2 040	364	3 295	2 960	426	335	22	2 239	128	1 247	59	2
258	174	59	219	190	54	29	4	124	10	90	8	3
599	389	199	450	392	110	58	9	239	25	172	17	4
577	382	174	453	394	79	59	11	269	18	202	18	5
431	304	96	338	304	105	34	2	191	31	137	11	6
582	456	110	598	509	86	89	14	362	20	221	12	7
388	298	80	467	412	72	55	8	316	23	221	9	8
580	395	154	506	444	146	62	6	305	50	226	11	9
678	459	184	540	481	102	59	5	332	31	201	11	10
577	442	107	624	557	112	67	8	392	31	256	10	11
566	407	125	685	610	87	75	10	466	35	341	19	12
337	232	94	283	253	63	30	10	170	12	115	3	13
517	379	127	463	401	66	62	5	294	18	226	12	14
387	257	114	333	293	68	40	2	206	16	140	5	15
633	410	161	453	401	116	52	8	252	41	161	11	16
713	454	219	973	858	107	115	7	709	35	466	15	17
428	290	121	363	310	77	53	7	220	22	167	6	18
632	442	109	483	426	113	57	9	280	36	220	12	19
1 171	732	393	974	850	202	124	17	588	54	442	27	20
403	299	91	482	443	75	39	4	327	24	255	19	21
968	597	303	659	582	202	77	14	381	66	256	30	22
603	404	174	522	457	122	65	6	321	36	243	18	23
15 387	10 613	3 681	14 651	12 961	2 694	1 690	195	9 263	791	6 240	354	24

Noch: Tabelle 49. Volksschulen in Bayern nach Kreis

Lfd. Nr.	Gebiet	Schulen	Klassen	Schüler						Schüler je Klasse
				insgesamt	davon in den Jahrgangsstufen		und zwar			
					1 - 4 (Grundschule)	5 - 10 (Hauptschule)	männlich	ausländisch	Schulanfänger	
Niederbayern										
Kreisfreie Städte										
1	Landshut	11	130	2 967	2 128	839	1 569	423	514	22,8
2	Passau	9	106	2 300	1 558	742	1 185	114	346	21,7
3	Straubing	8	101	2 229	1 329	900	1 146	255	318	22,1
Landkreise										
4	Deggendorf	33	327	7 137	4 646	2 491	3 715	330	1 088	21,8
5	Dingolfing-Landau	20	261	5 894	3 825	2 069	3 090	324	866	22,6
6	Freyung-Grafenau	26	251	5 338	3 242	2 096	2 758	78	737	21,3
7	Kelheim	32	344	7 774	4 923	2 851	4 056	791	1 118	22,6
8	Landshut	37	433	9 591	6 516	3 075	5 031	418	1 462	22,2
9	Passau	58	564	12 100	7 618	4 482	6 353	246	1 746	21,5
10	Regen	28	222	4 812	3 070	1 742	2 523	63	660	21,7
11	Rottal-Inn	37	371	7 975	4 854	3 121	4 143	367	1 072	21,5
12	Straubing-Bogen	32	284	6 248	4 235	2 013	3 323	103	966	22,0
13	Niederbayern	331	3 394	74 365	47 944	26 421	38 892	3 512	10 893	21,9
Oberpfalz										
Kreisfreie Städte										
14	Amberg	8	112	2 523	1 493	1 030	1 330	138	342	22,5
15	Regensburg	24	283	6 467	4 210	2 257	3 249	926	1 002	22,9
16	Weiden i. d. OPf.	10	107	2 494	1 600	894	1 299	186	368	23,3
Landkreise										
17	Amberg-Sulzbach	28	315	6 914	4 332	2 582	3 608	115	987	21,9
18	Cham	41	380	8 097	5 110	2 987	4 206	151	1 136	21,3
19	Neumarkt i. d. OPf.	32	400	8 895	5 629	3 266	4 657	373	1 282	22,2
20	Neustadt a. d. Waldnaab	31	300	6 363	4 057	2 306	3 326	141	912	21,2
21	Regensburg	43	481	10 824	7 635	3 189	5 636	418	1 812	22,5
22	Schwandorf	41	422	9 312	5 909	3 403	4 928	256	1 300	22,1
23	Tirschenreuth	23	213	4 697	2 954	1 743	2 467	123	645	22,1
24	Oberpfalz	281	3 013	66 586	42 929	23 657	34 706	2 827	9 786	22,1

freien Städten und Landkreisen am 1. Oktober 2008

Absolventen/Abgänger mit erf. Vollzeitschulpflicht ¹⁾			Vollzeit- und teilzeitbeschäftigte Lehrkräfte									Lfd. Nr.
darunter mit			insgesamt	davon				und zwar				
				Lehrkräfte		Fachlehrkräfte		überwiegend an einer Grundschule tätig		teilzeitbeschäftigt		
Hauptschulabschluss	mittlerem Abschluss	insgesamt		zu-	dar.	zu-	dar.	zu-	dar.	zu-	dar.	
			sammen	männlich	sammen	männlich	sammen	männlich	sammen	männlich		

Niederbayern

129	120	-	183	161	33	22	2	119	7	89	1	1
138	98	22	146	123	31	23	6	89	15	72	5	2
241	128	83	142	121	37	21	5	72	7	66	1	3
597	454	106	450	390	122	60	9	259	42	214	10	4
483	379	76	366	323	109	43	6	213	27	159	12	5
481	296	162	340	295	106	45	5	176	28	143	12	6
620	429	175	484	421	123	63	5	268	34	223	7	7
703	557	120	581	509	127	72	7	360	33	287	9	8
1 056	712	272	786	665	195	121	15	447	59	382	18	9
401	263	110	298	258	97	40	6	169	34	133	9	10
691	516	126	487	428	131	59	6	264	25	217	14	11
452	323	121	381	334	102	47	9	232	38	188	4	12
5 992	4 275	1 373	4 644	4 028	1 213	616	81	2 668	349	2 173	102	13

Oberpfalz

219	165	35	157	138	43	19	2	85	8	62	5	14
493	313	148	424	365	94	59	8	245	29	209	18	15
202	126	58	156	131	46	25	7	97	23	76	3	16
569	387	166	438	368	131	70	8	243	38	195	12	17
724	533	166	514	438	191	76	12	292	64	228	16	18
772	520	225	551	467	146	84	14	313	42	245	6	19
430	316	90	402	339	142	63	9	238	60	174	14	20
764	514	221	662	577	135	85	9	426	38	316	13	21
811	557	226	575	495	179	80	14	322	60	241	15	22
381	248	110	296	248	93	48	5	170	36	126	7	23
5 365	3 679	1 445	4 175	3 566	1 200	609	88	2 431	398	1 872	109	24

Noch: Tabelle 49. Volksschulen in Bayern nach Kreis

Lfd. Nr.	Gebiet	Schulen	Klassen	Schüler						Schüler je Klasse
				insgesamt	davon in den Jahrgangsstufen		und zwar			
					1 - 4 (Grundschule)	5 - 10 (Hauptschule)	männlich	ausländisch	Schulanfänger	
Oberfranken										
Kreisfreie Städte										
1	Bamberg	14	149	3 156	2 134	1 022	1 661	335	497	21,2
2	Bayreuth	13	143	3 223	2 219	1 004	1 654	278	518	22,5
3	Coburg	10	93	2 029	1 358	671	1 057	147	292	21,8
4	Hof	12	133	2 908	1 717	1 191	1 514	393	411	21,9
Landkreise										
5	Bamberg	31	416	9 102	6 141	2 961	4 817	158	1 434	21,9
6	Bayreuth	25	283	6 178	4 277	1 901	3 191	141	957	21,8
7	Coburg	21	237	5 176	3 469	1 707	2 738	188	758	21,8
8	Forchheim	33	344	7 194	4 799	2 395	3 738	363	1 132	20,9
9	Hof	26	255	5 644	3 676	1 968	2 929	322	845	22,1
10	Kronach	20	194	4 160	2 678	1 482	2 222	167	640	21,4
11	Kulmbach	20	194	4 040	2 681	1 359	2 169	113	605	20,8
12	Lichtenfels	19	187	3 983	2 595	1 388	2 098	135	584	21,3
13	Wunsiedel i. Fichtelgebirge	21	190	4 280	2 706	1 574	2 249	320	623	22,5
14	Oberfranken	265	2 818	61 073	40 450	20 623	32 037	3 060	9 296	21,7
Mittelfranken										
Kreisfreie Städte										
15	Ansbach	12	103	2 277	1 459	818	1 184	174	352	22,1
16	Erlangen	20	246	5 441	3 820	1 621	2 749	875	904	22,1
17	Fürth	21	280	6 268	3 977	2 291	3 271	1 322	923	22,4
18	Nürnberg	76	1 093	24 439	15 967	8 472	12 580	6 331	3 903	22,4
19	Schwabach	6	92	2 203	1 403	800	1 160	232	300	23,9
Landkreise										
20	Ansbach	53	538	11 622	7 475	4 147	6 103	572	1 651	21,6
21	Erlangen-Höchststadt	30	334	7 233	5 108	2 125	3 755	337	1 176	21,7
22	Fürth	20	265	6 029	4 287	1 742	3 035	264	989	22,8
23	Neustadt a.d. Aisch-Bad Windsh. ...	26	285	6 114	3 956	2 158	3 214	206	898	21,5
24	Nürnberger Land	38	418	9 386	6 439	2 947	4 828	735	1 514	22,5
25	Roth	28	338	7 402	5 007	2 395	3 869	321	1 167	21,9
26	Weißenburg-Gunzenhausen	21	271	5 993	3 920	2 073	3 187	426	918	22,1
27	Mittelfranken	351	4 263	94 407	62 818	31 589	48 935	11 795	14 695	22,1

freien Städten und Landkreisen am 1. Oktober 2008

Absolventen/Abgänger mit erf. Vollzeitschulpflicht ¹⁾			Vollzeit- und teilzeitbeschäftigte Lehrkräfte										Lfd. Nr.
darunter mit			insgesamt	davon				und zwar					
				Lehrkräfte		Fachlehrkräfte		überwiegend an einer Grundschule tätig		teilzeitbeschäftigt			
Hauptschulabschluss	mittlerem Abschluss	zusammen		dar. männlich	zusammen	dar. männlich	zusammen	dar. männlich	zusammen	dar. männlich			

Oberfranken

224	172	36	205	182	69	23	2	129	29	98	6	1
258	186	41	211	179	55	32	6	129	21	100	8	2
189	118	53	133	111	34	22	3	84	17	57	3	3
227	116	73	197	167	59	30	4	112	22	79	5	4
668	440	200	572	489	175	83	15	350	65	255	12	5
421	299	100	380	321	114	59	15	236	57	180	6	6
410	329	57	312	269	100	43	8	191	35	115	6	7
465	278	164	462	394	122	68	9	283	42	218	14	8
481	327	118	365	303	114	62	12	216	43	160	14	9
320	198	98	263	228	89	35	7	157	34	90	3	10
343	268	59	262	219	76	43	6	162	34	118	7	11
270	186	65	261	220	87	41	10	149	41	110	9	12
336	238	67	260	211	86	49	13	148	34	83	9	13
4 612	3 155	1 131	3 883	3 293	1 180	590	110	2 346	474	1 663	102	14

Mittelfranken

146	140	-	150	126	30	24	7	85	10	83	9	15
313	218	66	364	317	63	47	6	233	21	220	12	16
476	311	86	426	370	100	56	7	248	35	214	12	17
1 910	1 378	264	1 609	1 416	302	193	18	949	80	712	39	18
177	122	50	139	118	33	21	3	81	9	72	4	19
900	595	267	724	619	225	105	9	429	84	326	20	20
463	333	109	489	421	85	68	11	315	29	300	8	21
427	336	72	391	330	71	61	5	248	21	216	6	22
534	352	149	398	341	89	57	8	233	23	206	14	23
673	463	181	594	510	123	84	11	374	42	294	7	24
503	375	115	468	410	136	58	6	297	53	205	5	25
507	368	111	385	330	119	55	7	234	44	184	17	26
7 029	4 991	1 470	6 137	5 308	1 376	829	98	3 726	451	3 032	153	27

Noch: Tabelle 49. Volksschulen in Bayern nach Kreis

Lfd. Nr.	Gebiet	Schulen	Klassen	Schüler						Schüler je Klasse
				insgesamt	davon in den Jahrgangsstufen		und zwar			
					1 - 4 (Grundschule)	5 - 10 (Hauptschule)	männlich	ausländisch	Schulanfänger	

Unterfranken

Kreisfreie Städte										
1	Aschaffenburg	17	178	3 850	2 402	1 448	1 969	802	540	21,6
2	Schweinfurt	13	142	3 155	1 863	1 292	1 591	616	437	22,2
3	Würzburg	22	227	4 916	3 259	1 657	2 526	663	749	21,7
Landkreise										
4	Aschaffenburg	44	471	10 486	6 945	3 541	5 441	936	1 608	22,3
5	Bad Kissingen	28	291	6 283	3 883	2 400	3 178	137	907	21,6
6	Haßberge	22	247	5 528	3 558	1 970	2 877	101	816	22,4
7	Kitzingen	21	254	5 568	3 554	2 014	2 873	303	790	21,9
8	Main-Spessart	40	357	7 619	4 932	2 687	3 987	417	1 154	21,3
9	Miltenberg	30	398	8 656	5 528	3 128	4 481	1 080	1 202	21,7
10	Rhön-Grabfeld	27	234	5 023	3 224	1 799	2 667	88	737	21,5
11	Schweinfurt	30	320	6 906	4 384	2 522	3 542	194	979	21,6
12	Würzburg	39	400	8 584	6 023	2 561	4 508	224	1 429	21,5
13	Unterfranken	333	3 519	76 574	49 555	27 019	39 640	5 561	11 348	21,8

Schwaben

Kreisfreie Städte										
14	Augsburg	39	621	13 838	8 889	4 949	7 151	3 155	2 083	22,3
15	Kaufbeuren	8	109	2 447	1 623	824	1 289	338	405	22,4
16	Kempten (Allgäu)	14	163	3 668	2 360	1 308	1 896	613	560	22,5
17	Memmingen	8	122	2 622	1 588	1 034	1 426	481	352	21,5
Landkreise										
18	Aichach-Friedberg	31	376	8 258	5 495	2 763	4 247	391	1 264	22,0
19	Augsburg	55	689	15 545	10 155	5 390	8 087	924	2 241	22,6
20	Dillingen a. d. Donau	20	304	6 789	4 239	2 550	3 458	534	981	22,3
21	Donau-Ries	38	390	8 455	5 611	2 844	4 463	560	1 254	21,7
22	Günzburg	33	350	7 895	5 151	2 744	4 161	1 010	1 156	22,6
23	Lindau (Bodensee)	25	204	4 645	3 303	1 342	2 392	458	790	22,8
24	Neu-Ulm	46	473	10 351	6 855	3 496	5 425	1 423	1 593	21,9
25	Oberallgäu	37	448	9 808	6 143	3 665	5 124	515	1 365	21,9
26	Ostallgäu	36	399	8 856	5 829	3 027	4 580	520	1 339	22,2
27	Unterallgäu	34	423	9 459	6 139	3 320	5 082	457	1 401	22,4
28	Schwaben	424	5 071	112 636	73 380	39 256	58 781	11 379	16 784	22,2

freien Städten und Landkreisen am 1. Oktober 2008

Absolventen/Abgänger mit erf. Vollzeitschulpflicht ¹⁾			Vollzeit- und teilzeitbeschäftigte Lehrkräfte									Lfd. Nr.
darunter mit			ins-gesamt	davon				und zwar				
				Lehrkräfte		Fachlehrkräfte		überwiegend an einer Grundschule tätig		teilzeitbeschäftigt		
Haupt-schul-abschluss	middle-rem Ab-schluss	zu-sammen		dar. männlich	zu-sammen	dar. männlich	zu-sammen	dar. männlich	zu-sammen	dar. männlich		
ins-gesamt												

Unterfranken

338	217	88	257	221	68	36	4	143	20	108	5	1
313	234	49	211	187	49	24	3	112	10	85	1	2
320	206	95	329	287	65	42	4	200	14	161	7	3
772	583	158	662	583	174	79	11	400	61	292	22	4
562	389	142	397	346	121	51	9	214	36	155	9	5
503	348	125	360	309	107	51	11	195	33	147	9	6
418	316	71	352	309	97	43	4	199	24	170	7	7
624	421	165	497	432	143	65	12	281	44	217	13	8
702	488	142	554	485	177	69	11	330	57	207	21	9
401	303	69	329	283	106	46	8	191	41	140	11	10
548	376	145	451	391	122	60	8	258	40	210	10	11
598	346	226	552	480	124	72	11	356	41	265	12	12
6 099	4 227	1 475	4 951	4 313	1 353	638	96	2 879	421	2 157	127	13

Schwaben

1 101	853	158	918	792	157	126	11	530	37	448	18	14
238	168	35	153	134	45	19	3	94	16	56	7	15
240	164	25	237	209	67	28	4	137	18	101	8	16
257	195	53	184	162	44	22	5	94	10	95	12	17
636	473	122	525	460	113	65	7	319	23	288	11	18
1 197	882	247	1 007	866	219	141	19	594	66	569	42	19
545	399	104	418	358	109	60	7	229	28	208	9	20
607	415	161	516	445	125	71	8	307	42	223	7	21
588	408	131	495	430	122	65	12	288	37	222	15	22
306	198	82	292	254	58	38	2	190	15	161	13	23
798	574	173	654	569	141	85	12	398	41	304	22	24
811	583	197	606	530	173	76	18	339	53	256	24	25
742	490	229	559	485	162	74	8	344	47	230	18	26
767	550	183	572	499	158	73	8	338	47	250	29	27
8 833	6 352	1 900	7 136	6 193	1 693	943	124	4 201	480	3 411	235	28

Freie Waldorfschulen
(Jahrgangsstufen 1 bis 4)

Tabelle 50. Eckdaten der Freien Waldorfschulen in Bayern seit 1976/77
(Stand: jeweils 1. Oktober)

Schuljahr	Schulen	Klassen	Schüler		Schulanfänger
			insgesamt	je Klasse	
1976/77	3	20	746	37,3	180
1978/79	3	20	715	35,8	165
1980/81	4	24	839	35,0	214
1981/82	6	30	1 019	34,0	299
1982/83	7	35	1 162	33,2	312
1983/84	7	39	1 247	32,0	328
1984/85	7	40	1 316	32,9	355
1985/86	7	42	1 360	32,4	339
1986/87	7	43	1 412	32,8	392
1987/88	12	56	1 607	28,7	446
1988/89	12	68	1 750	25,7	464
1989/90	12	73	1 890	25,9	506
1990/91	12	78	1 922	24,6	522
1991/92	13	80	1 902	23,8	463
1992/93	14	86	1 986	23,1	519
1993/94	15	95	2 091	22,0	528
1994/95	15	96	2 127	22,2	531
1995/96	15	98	2 145	21,9	542
1996/97	15	99	2 139	21,6	524
1997/98	15	74	2 183	29,5	542
1998/99	15	73	2 186	29,9	506
1999/2000	16	77	2 219	28,8	535
2000/01	18	83	2 293	27,6	566
2001/02	18	84	2 297	27,3	551
2002/03	18	86	2 350	27,3	574
2003/04	18	87	2 397	27,6	579
2004/05	18	88	2 401	27,3	579
2005/06	18	88	2 407	27,4	583
2006/07	18	94	2 460	26,2	617
2007/08	19	100	2 529	25,3	604
2008/09	20	102	2 552	25,0	580

Tabelle 51. Klassen an den Freien Waldorfschulen in Bayern 2008/09 nach Jahrgangsstufen und Klassenfrequenzgruppen

Klassen in der Jahrgangsstufe						Klassen insgesamt	davon mit ... Schülern				
1	1/2	2	3	3/4	4		bis 20	21 bis 25	26 bis 30	31 bis 35	36 oder mehr
23	1	26	27	1	24	102	29	29	18	11	15

Tabelle 52. Schüler an den Freien Waldorfschulen in Bayern 2008/09 nach Jahrgangsstufen

Geschlecht	Schüler insgesamt	davon in der Jahrgangsstufe ...			
		1	2	3	4
Männlich	1 258	304	306	327	321
Weiblich	1 294	279	319	338	358
Insgesamt	2 552	583	625	665	679

Tabelle 53. Schüler an den Freien Waldorfschulen in Bayern 2008/09 nach Geburtsjahren

Geschlecht	Schüler insgesamt	davon sind geboren					
		2002	2001	2000	1999	1998	1997
Männlich	1 258	149	312	295	305	191	6
Weiblich	1 294	167	278	338	308	199	4
Insgesamt	2 552	316	590	633	613	390	10

Tabelle 54. Schüler an den Freien Waldorfschulen in Bayern 2008/09 nach der Religionszugehörigkeit

Schüler insgesamt	davon				
	römisch-katholisch	evangelisch	islamisch	orthodox	sonstige ¹⁾ oder ohne Religionszugehörigkeit
2 552	730	717	15	4	1 086

1) Z. B. altkatholisch.